

Vejrforandring

GIV AGT!

KØR TIL - STANDARD Tank

Skift til Sommerolie

Husk, at Vejrforandring betyder Olieforandring. Nu er den tynde Vinterolie utilstrækkelig.

Skift i Dag til ESSOLUBE Sommerolie, saa er De absolut sikker — takket være dens fem Stjerneegenskaber:

- ★ Upaavirkelig af Varme
- ★ Ingen Sodafsætning
- ★ Slamfri
- ★ Største Smøreevne
- ★ Mindste Forbrug

Essolube faas i forseglede Literdunke, der aabnes, mens De ser paa det.

Essolube

SUPER - MOTOR OIL



DET DANSKE PETROLEUMS AKTIESELSKAB



Største Smørelie-Importør i Skandinavien



M
O
T
O
R

Motor

Nr. 22. - 29. Maj
1937. 32. Aarg.
Udgivet af For-
enede Danske
Motorejere
Ugentlig Oplag
27.150 Eksp.
ifølge Dansk
Oplagskontrol

Den betryggende. . . . Cylinderudslibning
Isætning af Cylinderforinger
Krumtapslibning • Støbning af Lejer

Baneadresse:
Frederiksberg St.

BENYTT VOR MANGEÅRIGE ERFARING
FORLANG VORT UDSLIBNINGSCERTIFIKAT

J. L. JENSENS EFTF. MASKINFABRIK - GODTHAABSVEJ 8 - GODTHAAB 7538

Shell-Centralen

Kampmannsgade 2-4
ved EINAR NOE

Tlf. 2509

Shell-Huset

(lige ved F. D. M.s Hovedkontor)

Service-Station
Garage

Parkering til 100 Vogne
à 1,25 pr. Dogn
SHELL-Benzin
SHELL-Olier
Auto-Gummi
Garager
Service Eftersyn
Autovask

Kommer De til København besøg da SHELL-HUSET

D.K.W.

Moderne

Hurtig

Skridsikker

Billigst i Drift

^{A/S} **SUPER
SERVICE**

Dr. Tværgade 4
KØBENHAVN K.
Central 5552 - Lokal 5

GØRLØVS PRØVELABORATORIUM

STRANDVEJ 40. RYVANG 3201

anbefaler sig med alle Slags Undersøgelser vedrørende
AUTOTEKNIK, KARBURERING, TÆNDING etc.

Alle Moderne Prøvemaskiner forefindes og er til Kundernes
Disposition mod en rimelig Timebetaling.

Moderne Reparationsværksteder udfører elektriske og meka-
niske Autoreparationer efter Princippet:
FØRSTE KLASSES ARBEJDE OG MATERIALER

SIMONSEN & NIELSEN ^{A/S}

FREDERIKSHOLMS KANAL 4
KJØBENHAVN K.

Største Lager i Skandinavien: af

Timken Rullelejer - F & S Kuglelejer
Lyac Accumulatorer - Bremsebelægning
Trico Vindskærmsrensere

*Største Udvalg i Reservedele og Tilbehør
i Branchen*

Der er intet Bremsebaand, der holder til-
nærmelsesvis saa længe som

FERODO

Det er derfor det mest økonomiske.

Hovedplag:

V. ANDERSEN
KULTORVET 4 — KØBENHAVN
TELEFON 7628

At høre Deres Auto-Radio bør være en Nydelse.

Det opnaas kun ved stabil og omhyggelig Montering.

Vor lovbeskyttede Antenne og uovertrufne
Støj-Condensator

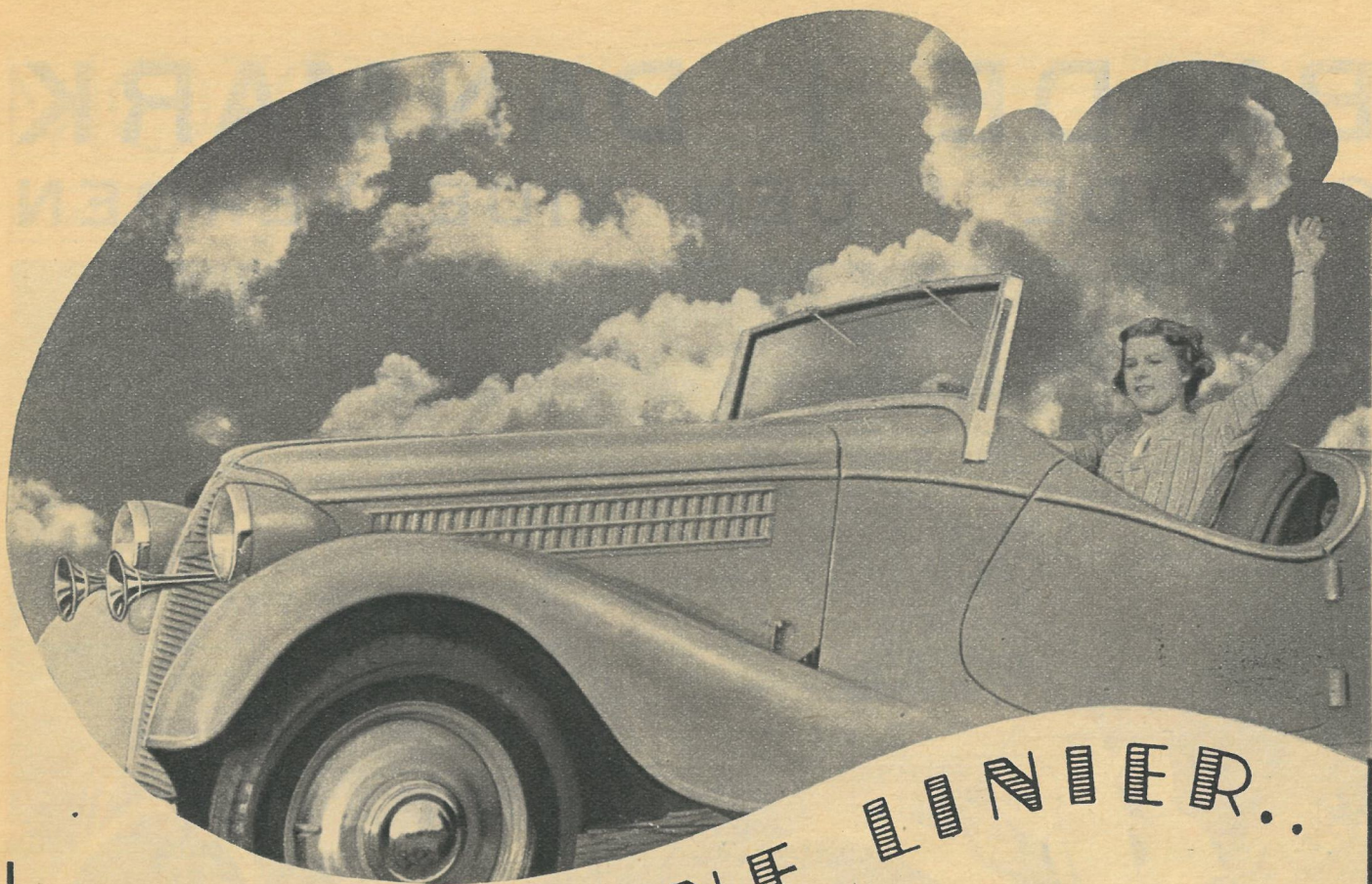
vil give Dem 100 % Udnyttelse
af Deres Modtager

Vor Antenne og Støj-Condensator sendes overalt.

Alle udenlandske Apparater istandsættes.

Speciale: Amerikanske Philco Auto Modtagere.

Nordisk Elektro Metal
Hovedgaden 118, Søborg, Tlf. 574



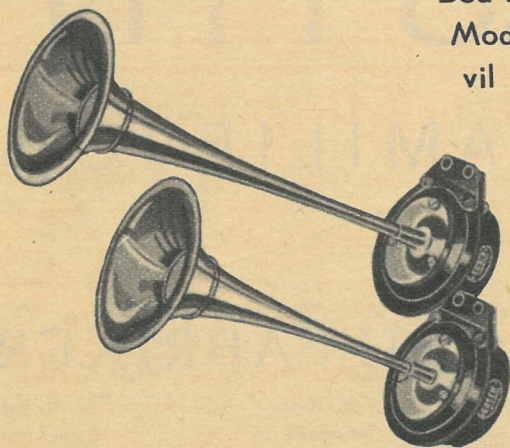
... MODERNE LINIER.

præger de nye Bosch Horn, der forøger Deres Vogns Skønhed.

Nu til Foraaret tænker man mere end sædvanligt paa Vognens Udseende.

Var det ikke en Ide at montere Deres Vogn med et Sæt Bosch Trompethorn, der forener Skønhed i Form og Klangfarve. Bosch Horn faas som Flerklangssignaler med melodisk afstemte Toner.

Bed Deres Forhandler demonstrere de forskellige Modeller for Dem, der er ogsaa den imellem, De vil synes om. Der findes Priser lige fra Kr. 20.-



BOSCH HORN

- med de harmoniske Toner

A/S Magneto - Jagtvej 155 - København N.
Generalrepræsentanter
for Robert Bosch A.-G., Stuttgart

BAADE I DANMARK OG UDE I DEN VIDE VERDEN



ER „AUSTIN“

DEN FØRENDE FAMILIEVOGN

Den sparer – og varer!

DE FORENEDE AUTOMOBILFABRIKER ^{A/S}

København
Strandvej 5-7
C. 10862 - 63

Aarhus
Amtmandstøften
Telf. 8200

Odense
Pjentedamsgade
Telf. 172

Aalborg
Østeraa 16
Telf. 1198

Kolding
Strandmøllevej
Telf. 191

MOTOR

UDGIVET AF FORENEDE DANSKE MOTOREJERE:
Ansvarhavende Redaktør: Eric Boesgaard - Redaktion: Vestre Boulevard 4, København V.
Telefon: 5591 - Annonceekspedition: Vestre Boulevard 4, Telefoner 6245, 6246
Hver Uge 27.150 Eksemplarer ifølge Dansk Oplagskontrol

Nr. 22

29. MAJ 1937

32. AARGANG



FRA DE STORE DAGE I KØBENHAVN

Emblemet forpligter!

Vi har modtaget:

Forleden Dag paa Kongevejen mellem Lyngby og Holte, var jeg ude for et Tilfælde, som jeg mener bør paa-tales.

Jeg kom kørende mod Nord og havde bemærket, at der paa en Sidevej paa min venstre Haand holdt en Bil med venstre Vinge ude. Bilen førte F. D. M.s Mærker. Jeg tog Farten lidt af, men da Bilisten ikke gjorde Mine til at køre frem, satte jeg igen Farten op, men pludselig bestemmer han sig om og svinger ud paa Vejen, ind i min Bane. Kun en meget kraftig Opbremsning afværgede en Ulykke.

Jeg var ret opbragt og bebrejdede Føreren, at han, trods det han kørte ud paa en Hovedvej, og trods det, han havde Vigepligt, alligevel indlod sig paa at køre frem.

Føreren var en pæn, ældre Mand, men det eneste Svar, jeg fik, var, at han havde holdt i lang Tid paa Sidevejen med Pilen ude, og at han ikke mente, jeg var saa langt fremme. Jeg haaber, den paagældende Bilist læser dette. Jeg mener nemlig, at F. D. M.s Mærke forpligter.

Medlem Nr. 24,120.

Uforsvarligt.

Vi har modtaget:

Foranlediget af en Ulykke, der skete for nogle Maaneder siden paa Frederikssundsvej, hvor — ifl. Berl. Tid. — en Lastbil svingede over i venstre Side af Gaden, og en modkørende Motorcykle tårnede imod Lastvognen, spørger jeg:

Er det ikke ganske givet, at Lastbilen bør vente med at køre over i venstre Side, indtil den modgaaende Færdsel har passeret, selv om det »ser ud« og selv om »man tror«, der er god Tid? —

Vi oplever dagligt her i Byen, at Trafikanter, særlig Taxa'er, ganske uanfægtede maser ind i den modgaaende Færdsel, hvilket jo givetvis bør være forbudt, og saa vidt jeg ved ogsaa bliver det.

Loven bør fremskyndes!!

Medlem Nr. 24,120.

Svar: Lastbilen skal vente til der er Plads til Indsvinget, det andet er ganske ulovligt. En Revision af disse Regler forberedes, og det bliver en Skærpelse.

Hatten a' eller ikke?

Absolut ikke! — Det er latterligt at se Folk sidde og svinge med en Hat og mange Gange foretage krampagtige Bukkehilsener i en Vogn og saa midt i det hele blive revet ud af Ekstasen, fordi de er ved at køre en Cyklist ned fra den anden Side, eller fordi Vognen giver sig til at hoppe som en Krage paa Grund af manglende Gearskifting.

Naturligvis kan den rutinerede Bilist som Regel overkomme begge Dele, men hvorfor skal han afholde sig fra at bruge en til Forholdene passende Hilsen, som — naar den bliver udført ordentligt — kan udtrykke fuldtud samme Respekt og Høflighed som det latterlige »Svingeri«.

Det mest latterlige er dog, naar enkelte Mennesker føler sig fornærmet eller tilsidesat, fordi andre ønsker at benytte sig af en efter Forholdene passende Hilseform. Edgar Moe.

*

Et ganske lille Problem, der her er rejst imod de store Problemer, »Motor« ellers plejer at arbejde med, men derfor ikke desto mindre et ret interessant Problem.

Jeg holder med Redaktøren, — jeg kan heller ikke lide at nikke til en Dame, men stryge Topsejlet bliver der ikke altid Tid til. Det samme bliver Tilfældet, hvis man møder en Person, der, om jeg saa maa sige, er i en høje-

re Rangklasse end jeg selv. Tænk paa en civil Befalingsmand, der under sin Bilkørsel skal hilse paa en Overordnet.

Kunde vi derfor ikke gaa en Mellemvej, saaledes at vi Bilister godkendte den Hilsemaade, som allerede bruges af mange, nemlig at føre højre Haand op til Hatteskyggen eller i Højde med Ansigtet, en ganske let Hilsemaade. Medlem Nr. 16,061.

* * *

Om Udlejningsvogne.

Ærede Redaktør!

Da Motorloven nu staar for at blive revideret, synes jeg, det kunde være paa sin Plads at fremføre det mærkelige Forhold, vi har herhjemme, som er lovbefalet for Udlejningsvogne med Fører, nemlig at Vinduet ikke maa kunne lukkes mere, end der bliver en Aabning paa 5 cm.

Jeg forstaar paa en Maade godt, hvad Hensigten har været, men jeg tror nu ikke, det gavner, som det er tiltænkt, thi jeg anser det ikke for sandsynligt, at man er mere agtpagivende, hvis man sidder enten i stærk Regn eller Sne, saa det fyger ind i Ansigtet paa en Time efter Time.

Og endnu mærkeligere finder jeg, at det kun gælder for en ganske bestemt Kategori, thi Privatvogne er jo ikke underkastet denne Lov.

Hvad mener »Motor« og andre Vognmænd?

Vognmand.

Medlem Nr. 12,717.



Meddelelse fra

FORENEDE DANSKE MOTOREJERE

Lørdag den 19. Juni 1937 Kl. 13,30 afholdes ordinær Generalforsamling i Aalborg i Restaurant »Nura«.

I Overensstemmelse med Lovens § 12 er Dagsordenen følgende:

1. Styrelsens Beretning om Virksomheden i det forløbne Aar.
2. Fremlæggelse af og Forslag til Vedtagelse af det reviderede Aarsregnskab og Status og til Meddelelse af Decharge til Styrelsen.
3. Fremsættelse af og Forslag til Vedtagelse af Budget for det indeværende Regnskabsaar.
4. Valg af to Revisorer, hvoraf den ene skal være statsautoriseret Revisor, den anden en Jurisdiktionsformand.
5. Forslag til Lovændringer.
6. Eventuelt.

STYRELSEN



Grundstigningsskylden bør tilfalde Vejvæsenet

I
Lovens Tilblivelse, Grundstigningens Aarsag og Pengenes Fordeling.

Grundstigningsskyldens aarlige Afkastning burde rettelig tilfalde Vejvæsenet. For en Overføring af denne Afgifts Provenu til det Offentliges Vejkonto taler saavel Skattebeløbets Oprindelse som et dansk Præcedens fra en beslægtet Ejendomsbeskatning.

Hvad for det første angaar Skattekylden, altsaa selve Grundstigningen, ligger det uden for al Tvivl, at den Værdistigning, der her udskilles som Skattegrundlag, i alt væsentligt er et Produkt af Vejanlæg. Med Hensyn til det omtalte Præcedens er det naturligvis

Jernbaneskylden, der sigtes til. Jernbaneskyldens Udbytte er hovedsagelig kommet Ejerne af Privatbanerne til Gode, lige fra de første Spirer til denne Afgift blev nedlagt i Bestemmelserne om Slingerupbanen i Loven af 13. April 1894 og til den senere Tid,

hvor Jernbaneskylden staar foran sin Afvikling. Hvis man f. Eks. betragter Fordelingen af Jernbaneskyldens Provenu i Forhold til den gældende Finanslov, er Statskassens egen Andel kun opført med 30.000 Kroner af et forventet Totaludbytte paa 170.000 Kr. De resterende 140.000 Kroner tilfalder Privatbanerne, hvis Anlæggelse har fremkaldt den Grundstigning, der beskattes. En logisk Anvendelse af det samme rimelige Princip vil føre til, at praktisk talt hele Grundstigningsskylden maa stilles til Raadighed for Vejvæsenet.

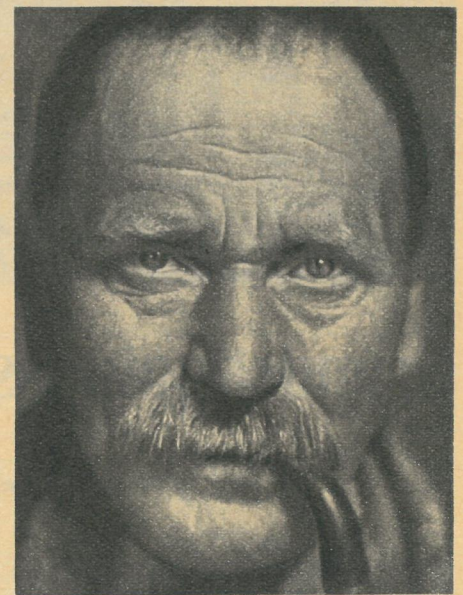
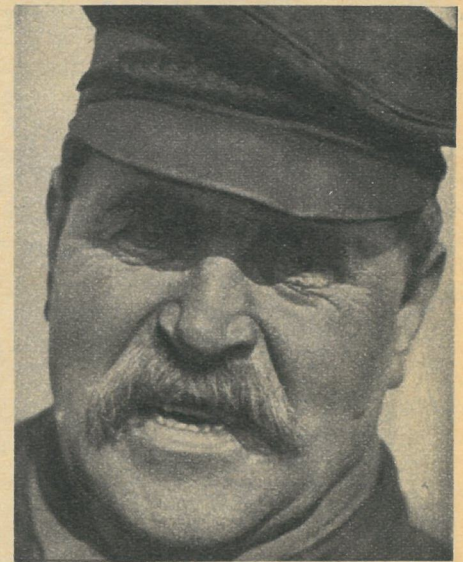
*

Den gældende Lov om Grundstigningsskyld (af 20. Maj 1933) bygger ikke paa denne Grundsætning. Loven fastsætter, at Skatteudbyttet i det store og hele skal deles i to Halvpartier, hvoraf den ene tilfalder Statskassen og den anden Kommunerne. I det oprindelige Forslag til Loven, som daværende Finansminister *Bramsnæs* fremsatte i Folketinget den 13. December 1929, var der foreslaaet en anden Fordeling, nemlig en Fjerdedel til Statskassen og tre Fjerdedele til Kommunerne af det samlede Provenu. Men af de Regler, der var opstillet for Fordelingen af den kommunale Andel i Udbyttet, fremgik med næsten *demonstrativ* Tydelighed, at Finansministeren negligerede den naturlige Sammenhæng mellem disse Midler og Vejvæsenet, som er Hovedårsagen til, at der overhovedet opstaar en Grundskyldsstigning, der kan beskattes. I Lovforslagets Paragraf 14 fastsattes nemlig, at den Kommunerne tilfaldende Part fordeles til disse af Finansministeren efter hvert Finansaars Udløb med Halvdelen i Forhold til den i hver Kommune opkrævede Grundstigningsskyld og med Halvdelen i Forhold til hver Kommunes regnskabsmæssige Udgift til Skolevæsen, Forsørgelsesvæsen og Aldersrente for det sidst forløbne Regnskabsaar. Skønt der saaledes var anvendt ikke mindre end 3 store kommunale Udgiftskategorier som Maalestok for den enkelte Kommunes Krav paa Grundstigningsskyldens Midler, var *Vejudgiften* ikke at finde iblandt dem. Ikke desto mindre er det et naturligt Krav, at det tidligere anerkendte Princip fra dansk Grundværdistignings-Beskatning kommer til Anvendelse ogsaa i dette Tilfælde: *Udbyttet bør i videst muligt Omfang være til Raadighed for selve den værdistigningsskabende Aarsag*, altsaa in casu for *Vejvæsenet*. Netop dette Synspunkt er i udmærket Over-

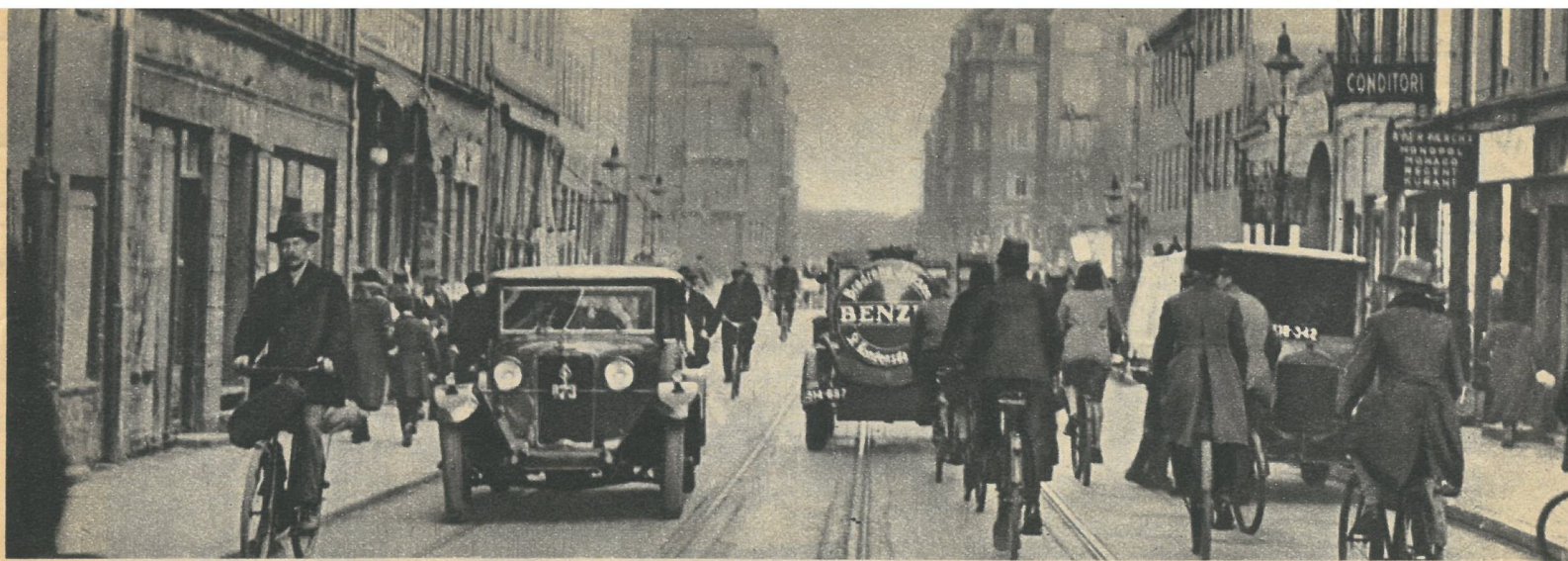
ensstemmelse med Tanker, som er stærkt fremme i Tiden, og som spiller en stor Rolle for Kulturstaternes Overvejelse af de omhandlede Problemer. Det skal eksempelvis blot nævnes, at i England er Planer om en Grundstigningsskyld til Financiering af Vejanlæg og Vejmodernisering i høj Grad paa Dagsordenen. Klartskuende Statsmænd, først og fremmest *Lloyd George*, ser i *Vejvæsenets* Udbygning til *Motorkørslen* og i dennes Videreudvikling et Hovedmiddel til en fuldstændig Omskabelse af Landets Bebyggelsesforhold, Erhvervsstruktur og Samkvem og finder den finansielle Løsning til *Storværkets* Udførelse netop i Inddragningen til *Vejformaal* af den ved *Vejanlæg* producerede Grundværdistigning.

*

Man kan indvende: Jo, men det Par Skilling om Aaret, som Grundstigningsskylden i Danmark indbringer, kan dog ikke gøre saa meget, hverken fra eller til. Hvad betyder en halv Million Kroner mere eller mindre paa et *Vejbudget*, der ialt overstiger 70 Millioner Kroner. Det er dog kun en Bagatel! Betragtningen er imidlertid ganske forkert og beror paa en fuldstændig Undervurdering af Grundstigningsskyldens fiskale Vægt i Fremtiden. Vel er det rigtigt, at *Begyndelsen* har været meget beskedent. I det første Finansaar af *Lovens* Levealder, Finansaaret 1934/35, indbragte Afgiften ialt knapt 63.000 Kroner, saaledes at Staten og Kommunerne under ét hver fik mellem 31.000 og 32.000 Kroner fra denne Indtægtskilde. Men allerede for Finansaaret 1937/38 er Statskassens Andel dog paa *Finansloven* beregnet til 250.000 Kroner, og samme Beløb vil altsaa tilgaa Kommunerne. Ved *Bedømmelsen* af disse Summer maa det imidlertid haves i tydelig Erindring, at Grundstigningsskylden endnu slet ikke er blevet effektiv i den Forstand, som den vil blive det i de kommende Aar. Dette vil senere blive paavist under en Gennemgang af selve Loven og de Omstændigheder, der knytter sig til den første Anvendelse af den. Hér skal endnu blot understreges, at den *Værdistigning*, som *Beskatningen* tager Sigte paa, aldeles overvejende skyldes *Vejvæsenets* Udvikling. Den er med andre Ord i sidste Instans et Resultat af *Motorkørslen*, som baade foraarsager og betaler *Anlægget* af de ny *Veje* og *Ombygningen* af eksisterende, og som *nyttiggør alle Vejene*, saavel de gamle som de ny, for Landets *Befolkning*.



Det tyske Blad »Die Strasse« bringer disse morsomme og karakteristiske Typer af tyske Vejarbejdere beskæftiget paa Autobanerne.



FÆRDSSELSHEFEN SIGER:

OGSAA FODGÆNGERNE MAA RETTE SIG EFTER BESTEMTE REGLER

For nogle Uger siden meddeltes det offentligt, at Københavns Politihavde sendt Justitsministeriets Færdselsudvalg, der haaber at kunne tilendebringe første Del af sit Arbejde i Sommerens Løb, et Forslag til en Nyordning af Reglerne for den kørende Trafiks og Fodgængernes indbyrdes Forhold ved Passage over Kørebanen. Nyordning er for saa vidt forkert, som der ikke nu bestaar faste, endsige ensartede Regler for dette meget vigtige Omraade af Trafiken. Enhver Kørende ved af egen Erfaring, at netop Fodgængernes Færden paa Kørebanen er undergivet alle mulige Tilfældigheder og Luner og desværre er en Aarsag til adskillige Ulykker, af hvilke mange meget sørgeligt ender i en Katastrofe.

Justitsministeriets Færdselsudvalg arbejder, som bekendt og som andre ministerielle Udvalg og Kommissioner, for lukkede Døre. Allerede af denne Grund ved ingen, hvilken Stilling Udvalget har taget eller vil tage til Københavns Politis Fodgænger-Forslag. Men vigtigere er det ogsaa, at Københavns Politihavde allerede praktiserer de Regler, der er opstillet i Henvendelsen til Færdselsudvalget, praktiserer dem paa den Maade, at Politiet paa Gaden er instrueret om at vejlede baade de Kørende og Fodgængerne i Overensstemmelse med Forslagets Regler.

Disse Regler kan lettest og mest overskueligt forklares saaledes:

1. Passage over Kørebanen bør først og fremmest ske ved de synlige Fodgænger-Felter, der er markeret med Søm, de fleste Steder tillige med Skilte. — Fodgænger-Overgange siger de fleste, Hellebroer kalder andre dem.

2. Desuden paa de Steder, hvor Politiet har oprettet faste Poster, eller paa anden Maade regulerer Trafiken.

3. Eller — hvor hverken den ene eller den anden Kategori af disse Fodgænger-Overgange findes indenfor 50 Meter — i en lige Linje med eller paa en udmundende Sidegade eller Sidevejs Fortov eller Gangsti.

Selv naar Fodgængere iagttager disse Regler, indprentes det dem, at de bør erindre sig, at det er deres Pligt at udvise den største Agtpaagivenhed, naar de fra Fortovet træder ud paa Kørebanen. Ikke først og fremmest for Politiets eller for de Kørendes, men for deres egen Skyld, idet det, naar Ulykken først er sket — bortset fra Erstatningsansvaret — kan være temmelig ligegyldigt, hvem der havde Skylden for Ulykken. Det nytter jo ikke, at Fodgængerens har Retten paa sin Side, hvis Føreren af den Vogn, der paakører ham, ikke var i Stand til at afværge Ulykken, f. Eks. ikke i Stand til — selv med de bedste Bremseser — at tage sin Vogn op tidligt nok. Iøvrigt er det Politiets Opfattelse, at de sidste Maaneders Færdsels-Sager, saaledes som de er afgjort af Københavns Byret, fastslaar, at Fodgængerens har et personligt Ansvar for hvert af sine Skridt paa Kørebanen. Til Gengæld er det enhver Kørendes Pligt, naar Fodgængerens udviser fornøden Agtpaagivenhed og iøvrigt fortsætter sin Gang over Kørebanen, som han skal, at holde tilbage for eller køre bag om Fodgængerens. Eller hvis han hverken kan holde tilbage eller køre bagom uden at forulempe eller blot

forskrække Fodgængerens, da at standse sin Vogn.

Ved denne Fordeling af Pligt og Ansvar, ved denne fælles Hensyntagen til den Kørende og til Fodgængerens haaber man at have tilvejebragt, eller som Tiden gaar at kunne tilvejebringe Orden og System, hvor nu Tilfældigheder og Mangel paa System raader. Fodgængerens skal respektere Kørebanen som den kørende Trafiks, og han bør, naar han skal over Gaden, respektere de Regler, der er givet for Fodgængerens Passage. Han skal gaa ordentligt og fornuftigt og ikke — hverken i Letsindighed eller Trods — gøre, som han selv vil, for »saadan en Automobilist har jo ikke Lov at køre Folk over«.

Politiet har allerede gjort den Erfaring, at disse Regler, selvom de ikke er lovfæstet, gør god Fyldest. Enhver, der nogenlunde regelmæssigt kommer paa Gaden, er vist af en tilsvarende Opfattelse. For bare nogle Aar siden var det temmelig almindeligt, at Fodgængere ikke respekterede hverken det gule eller det røde Lys og betragtede Fodgænger-Overgangene som et Paafund. Nu ser man hver eneste Dag Signalerne respekteret og Overgangene anvendt efter deres Hensigt, selvom der naturligvis til Stadighed — baade fra de Kørendes og fra Fodgængerens Side — forekommer baade Brud paa de givne Regler og en urimelig Til-sidesættelse af den Hensynsfuldhed, alle, der kører eller gaar paa Gaden, bør vise. Men vel begyndt er man allerede et godt Stykke paa Vej mod Maalet, — Fodgængernes Beskyttelse og Sikkerhed for den kørende Trafik imod den spredte Overgang over Kørebanen.



Et vidunderligt Billede af Berliner-Chaufføren — dygtig, hæderlig og af et Lune ikke fjernt fra Københavnerens. Alle politiske Omvæltninger er gaaet sporløst hen over Hovedet paa ham.

Neidhardts Autolager

Vester Farimagsgade 2 B, København V., Central 15846

Specialforretning i prima
brugte Automobiles
af nyeste Aargang med fuld Garanti



Man maa ikke køre 2 paa en Cykle!

Pinse-Lørdag kom Statspolitiet's Beretning om Færdselspolitiet's Arbejde paa alle Landets Landeveje i Januar Kvartal. Den følger de sædvanlige Retningslinier og fastslaar, at Færdselspolitiet's Arbejde stadig bestaar deri at paatale større og mindre Overtrædelser af Færdselsloven og af Motorloven. For os Motorkørende er det en Tilfredsstillelse af Statspolitiet's Beretning at konstatere, at Overtrædelserne af Hastigheds-Bestemmelserne udgør en ringe Del af de Forsyndelser, som Færdselspolitiet's mere end 1000 Rapporter i Januar Kvartal angaar.

Men nu selve Beretningen. Færdselspolitiet skrev i Januar, Februar og Marts 1113 Rapporter, deraf 492 om Overtrædelse af Færdselslovgivningen, 617 om Overtrædelse af Motorlovgivningen. Af disse 1100 Rapporter var de fleste, nemlig 384, fra Sjælland, 352 var fra Jylland, 197 fra Fyn, 162 fra Lolland-Falster og 18 fra Bornholm. Hvad angaar Forsyndelserne mod Færdselslovgivningen, staar der i Beretningen, at 63 Cyklister kørte uforsigtigt eller uden Klokke, 395 uden tændt Lygte og 26 uden Katteøje. Der blev desuden skrevet Rapport paa 44 Vejfarende, der ikke udviste

FÆRDSSELSPOLITIETS ARBEJDE PAA LANDEVEJENE

— Til Gengæld er der vedvarende for mange Historier om Automobil-Vrag, og om deres uforvarselige Færdsel paa Landevejene til Fare for den almindelige Trafik. Det er rimeligt, at Færdselspolitiet i disse Tilfælde skrider haardt ind og konfiskerer Nummerpladerne, rimeligt baade af Hensyn til den almindelige Sikkerhed og til de Motorkørendes Renomé. For de hundredtusinde Motorkørende, der har gjort det til en Æressag og en Selvfølge, at deres Vogn er i forsvarlig, ja, i mønstergyldig Stand, er ikke tjent med, at det i større eller mindre Kredse siges om dem, at »her ligger Automobilisterne og kører baade sig selv og andre ihjel med deres elendige Køretøjer«.

særlig Forsigtighed ved Forandring af Færdselsretning. Af de 617 Overtrædelser af Motorloven nævner Statspolitiet's Chef 167 Tilfælde, i hvilke Motorkøretøjers Styreapparat var i Uorden, 247 Tilfælde med Fejl i Bremseapparatet og 54 Tilfælde med Uorden i Lygteføringen. I 68 Tilfælde blev der skrevet Rapport paa Automobilister og Motorcyklister, der kørte for stærkt. I 59 Tilfælde overtraadte Lastvognsførere Hastighedsbestemmelserne. I 189 Tilfælde var Motorkøretøjer overbelastet. — Men Færdselspolitiet har ikke blot skrevet Rapporter. I 133 Tilfælde blev mindre Fejl rettet uden at der blev gjort Ansvar gældende mod dem, der var Skyld i Fejlen. Og i over 2000 Tilfælde nøjedes Færdselspolitiet med en mundtlig Vejledning. Man talte ud med hinanden, og naar Fejlene var rettet og Politiet's Anvisning opfattet, skiltes Parterne i god Forstaaelse.

Beretningens dystreste og alvorligste Afsnit er Skildringen af Færdselspolitiet's Indskriden mod Motorførere, hvis Vogn var i en saadan Tilstand, at Politiet forbød dens fremtidige Anvendelse og fjernede Kendingsmærkerne, fordi dens videre Brug rummede en Fare for Færdselssikkerheden. Der er forskellige Historier om disse Automobilvrag. Her er en af dem.

Den 11. Februar standsede Færdselspolitiet paa en Landevej i Vestjylland en Lastvogn overbelastet med 25 pCt. Den kørte med 35—40 km's Hastighed, skønt baade Styretøjet og Bremserne »var i yderst elendig Tilstand«. Ved Undersøgelsen konstanterede Færdselspolitiet 15 Mangler. Der var 90 Graders Ratslør. Styretøjet var saa slidt, at det kunde tages af uden Værktøj. Styrehuset dinglede løst paa Chassisrammen. Styreboltene var halvt slidt igennem. Der var overvældende stærkt Slør i begge Forhjul's Nav. Begge Forfjedrene var ved at falde af. Begge Bremserne var totalt virkningsløse. Vognen havde fri Udblæsning. Lyddæmperen var ved at falde af. Lyset var i Uorden. Stoplygten, Retningsviserne og Signalthornet virkede ikke. Sideruderne i Førerhuset var dækket med Lærred. Vognens hele Tilstand var iøvrigt yderst slet,

Skærmene lasede, Karosseriet ved at falde af. Vognens Fører forklarede, at saadan havde han kørt siden Efteraaret og at han ikke havde kunnet faa Ejeren til at reparere. Han forklarede ogsaa, at Bremsegrejerne var kommet i Uorden i Baghjulene. Den Skavank havde man klaret paa den Maade, at man havde gjort Bremserne virkningsløse.

Den 1. Marts 1937 standsede Færdselspolitiet paa en Landevej i Jylland en Lastvogn, behæftet med tolv Fejl. Der var 150 Graders Ratslør. Der var meget stærkt Slør i Triangelkugleforbindelsen. Der var Slør i højre Ende af Forbindelsesstangen. Højre Svingarm var dinglende løs. Der var Slør i begge Styrebolte. Fodbremsen var uden Virkning. Haandbremsen var uden Virkning. Begge Bremsere gik i Bund. Bremsearmen til højre Forhjul var uden Forbindelse med Bremsebakkerne. Førerhuset var fuldstændig raadent. Dørene var løse i Hængslerne. Chassiset var skævt, forreste Traverser løs. Trinbrædt og Skærme var dinglende løse. Stoplygten kunde ikke brænde.

Til Slut:

Færdselspolitiet blev den 24. Marts ved Lillebæltsbroen overhalet af et Automobil, der kørte meget stærkt og under uafbrudt Brug af en kraftig Udblæsningsfløjte. Skønt der var livlig Trafik i begge Retninger, kørte Vognen med 100—105 km's Hastighed fra Overhalingsstedet til Broen, over Broen med 80 km og paa den anden Side med 90 km. Under denne Kørsel foretog Vognens Fører den ene Overhaling efter den anden, og gik mange Gange »i Saks«, og Sammenstød blev kun afværget derved, at andre Vogne bremsede kraftigt op.

Omsider standsede Politiet denne vilde og hensynsløse Kørsel. Føreren lugtede stærkt af Spiritus og viste Tegn paa Paavirkethed, men ved den følgende Lægeundersøgelse blev han erklæret »Ikke paavirket« og derpaa sendt bort. Men senere paa Aftenen blev han truffet af et lokalt Politi, paany bragt til Spiritusprøve. Denne Gang faldt han!

E s.

Verden rundt

Motor's
UGE
JOURNAL

En rigtig Skottehistorie.

En skotsk Automobilist drak en Flaske Kølersprit og — solgte sin Vinterfrakke.

En Englænder fortæller, at han for nylig var den ene Part i et Automobil-sammenstød i Tyskland og ikke fik Lov at køre videre, før han havde deponeret 500 Mark. Han raader derfor alle, der har deres Vogn med i Udlandet, at medføre en Reservesum af Penge enten i Kontanter eller Rejsechecks for det Tilfælde, at de skulde blive indblandet i et Trafikuheld.

I Japan er det ved Lov forbudt at sælge Automobiler, der er rødbrune, fordi denne Farve er forbeholdt den kejserslige Familie.

Et Automobil af det tyske Fabrikat Benz var det første europæiske Mærke, der blev importeret i Amerika. Den blev udstillet paa Verdensudstillingen i Chicago 1893.

Opera-Pladsen i Paris er det mest trafikerede Sted i Verden. Park Avenue og 57. Gade i New York kommer først som Nummer to.

I gamle Dage var det altid Skik og Brug, at de muhamedanske Pilgrimme til Fods drog den lange, møjsommelige Vej til Mekka og Medina. I vore Dage sker det i stigende Grad pr. Ruteautomobil!

Hvem havde tænkt sig det?

Et moderne Automobil består af omkring 15.000 forskellige Dele.

De indfødte Droskechauffører i Singapore kører barbenet og anses som hørende til de dristigste og hurtigste Chauffører i Verden.

Et Automobils Gennemsnitslevetid er beregnet at være ca. 8¼ Aar.

Verdens første Automobilvæddeløb blev afholdt 1894 paa Strækningen Paris—Rouen. En de Dion-Bouton

vandt med en Gennemsnitshastighed af 19,3 km i Timen.

Automobilindustrien er Verdens største Forbruger af Staal, Benzin, Smørelolie, Gummi, Spejlglas, Nikkel, Bly, Kameluld og Skind til Betrækning af Vognsæder.

Verdensberøste Folk siger, at den mest støjfyldte By i Verden er Cairo — støjende grundet paa et rentud djævelsk Brug af Automobilhorn.

Der søges for Tiden efter Petroleum paa New Guinea. Et Areal paa ikke mindre end 25.000.000 acres vil blive undersøgt af Eksperter. Det stadig voksende Benzinforbrug kræver nye Kilder.

Benzin hedder i England Petrol og sælges i Gallons, der indeholder 4,546 Liter. I Frankrig hedder Benzin Essence og forhandles i Maal, der benævnes Bidon, rummende 5 Liter. Da Prisen paa Benzin i Frankrig er ret varierende fra Sted til Sted, gør man klogt i allerede ved første Tank at bede om en Prisliste.

Hvad der kan hænde i Amerika.

Rar, gammel Dame: »Er De der, min stakkels Mand; — her har De et Par Sko.«

Tiggeren: »Undskyld, Frue, men i Aar har jeg en lille Vogn, saa — hvis De skulde have et Par Dæk, vil jeg hellere have dem.«

Briller for farveblinde Automobilister.

En Læge i Milwaukee anbefaler Farveblinde at bære Briller, der er forsynet med en særlig Slags Filterglas. For den Farveblinde, der benytter saadanne Briller, vil grønt Lys vedblive at vise sig grønt, hvorimod rødt Lys vil vise sig sort.

Saltveje bliver stadig mere populære i Canada og U. S. A. — Særlig i Provinserne Ontario og Saskatchewan i Canada, hvor der findes rigelige Saltmængder, planlægges der Veje behandlet med dette Materiale.

Reserve dele for

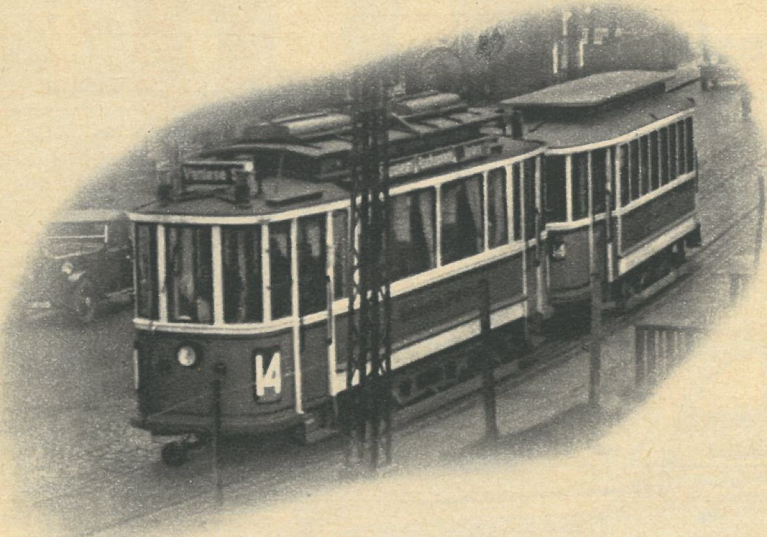
CHEVROLET — FORD
PLYMOUTH — DODGE

Tilbehør - Gummi - Olie

m. fl.

Bernhard Christensen, Vester Farimagsgade 11. Tlf. Central 5453

DEN BERUSEDE VOGNSTYRER



Alle er klare over, at det er en farlig Sag at føre Motorkøretøj, naar man har drukket Spiritus, saaledes at man ikke har fuldt Herredømme over sine Handlinger og Aandsevner.

Ogsaa for andre Personer end Førere af Motorkøretøjer findes der imidlertid Regler, der indskærper Forsigtighed med Hensyn til Nydelse af Spiritus, naar man derved kan komme til at volde Skade. Den nye Straffelov indeholder i § 138 en Bestemmelse, hvorefter det er strafbart *forsætligt* eller *ved grov Uagtsomhed* at bringe sig i beruset Tilstand, hvis man i denne Tilstand udsætter andres Person eller betydeligere Formueværdier for Fare.

Denne Bestemmelse vil naturligvis finde Anvendelse paa Togførere, Førere af Sporvogne o. lign., og den er fornylig af Højesteret anvendt overfor en Vognstyrer. Den paagældende havde den foregaaende Aften nydt i hvert Fald 5—6 Pilsnere og noget Frugtvín, hvorhos han samme Dag, Kørslen fandt Sted, havde drukket 1—2 Pilsnere og en Snaps samt senere paa Dagen 2 Pilsnere. Der var ikke sket nogen Skade, men hans Kørsel havde været noget uregelmæssig, idet han blandt andet maatte bremse haardt op, antagelig fordi han havde bedømt Afstandene forkert. Man blev derfor opmærksom paa hans Forhold, og en Passager mente, at han var beruset. Ved en Lægeundersøgelse blev han fundet paavirket af Spiritus i let Grad, ligesom en Blodprøve viste en Reduktion svarende til 1,29 p.m. Alkohol. Rets-

lægeraadet udtalte derhos, at hans Forklaringer om sit Spiritusforbrug ikke stemmede med Blodprøvens Udvisende, men at det maatte antages, at han havde drukket væsentlig mere end han selv forklarede.

Københavns Byret fri fandt den tiltalte for Straf efter Straffelovens § 138, idet hans Tilstand ikke fandtes at kunne betegnes som Beruselse, derimod gav Byretten ham en Bøde paa 300 Kr. for Overtrædelse af Politivedtægtens Bestemmelser om Kørsel med Sporvogne.

Østre Landsret gav ham samme Bøde, men udtalte, at han havde paadraget sig Strafansvar efter Straffelovens § 138, idet dennes Udtryk »i beruset Tilstand« fandtes at maatte omfatte enhver Paavirkethed af Spiritus, der efter Forholdets Beskaffenhed udsatte Personer eller Formueværdier for Fare.

Højesteret udtalte derimod, at det maatte antages, at Vognstyreren under Kørslen havde været *kendelig beruset*, og at hans Beruselse i nogen Grad havde haft Indflydelse paa hans Kørsel. Han blev derfor kendt skyldig i Overtrædelse af § 138 og idømt en Straf af Hæfte i 10 Dage.

Efter Højesterets Dom er det antageligt et aabent Spørgsmaal, om der ved Ordene »i beruset Tilstand« i § 138 tænkes paa de samme Tilstande, som de, der i Motorloven betegnes med Udtrykket »ikke i Stand til paa betryggende Maade« at føre Motorkøretøj, eller om der tænkes paa en mere udpræget Grad af Spirituspaavirkning.

Østre Landsret besvarede Spørgsmaalet i førstnævnte Retning, men Højesteret kom ikke til at afgøre dette Spørgsmaal, idet den fandt, at der forelaa »kendelig« Beruselse, der i nogen Grad havde haft Indflydelse paa Kørslen, saaledes at Tilstanden i dette konkrete Tilfælde var mere udpræget Beruselse end i mange Tilfælde, hvor Motorloven er fundet anvendelig.

Cyklisterne.

Vi har modtaget:

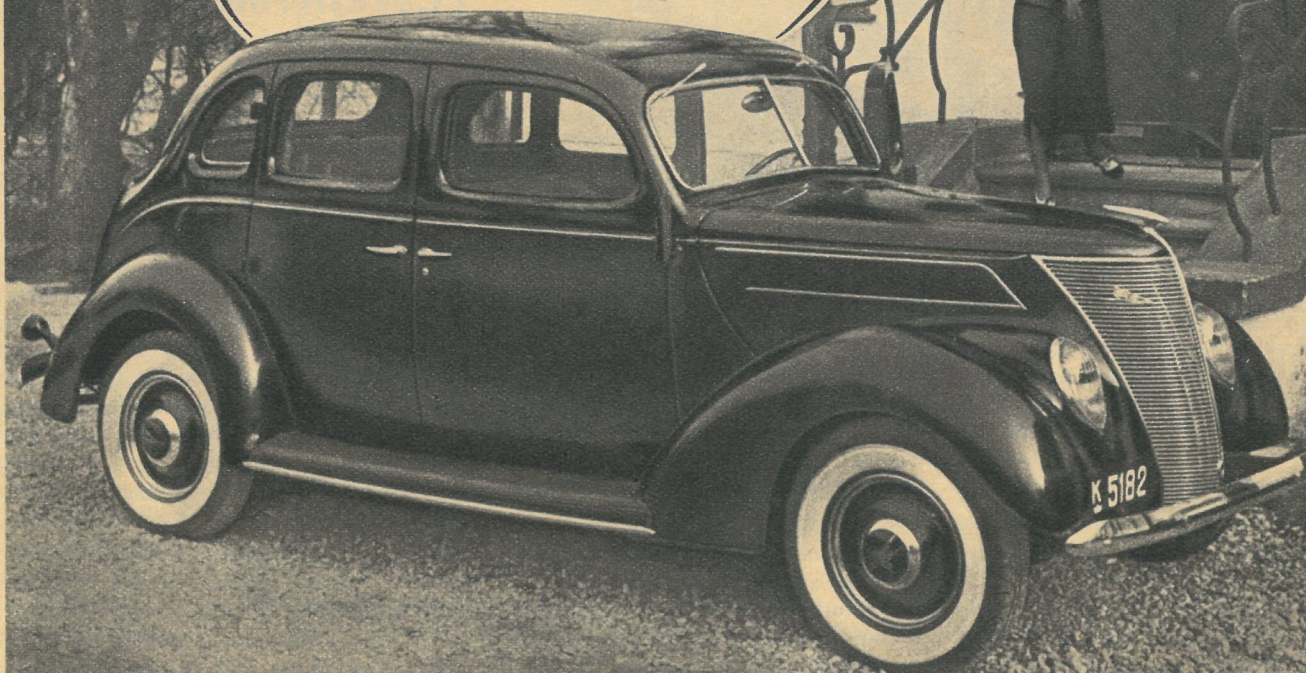
Forrige Søndag Aften kørte jeg fra Odense til Ribe. Paa Strækningen Odense—Lillebæltsbroen især mødte jeg mange Vogne, deraf mange, hvor Lygterne generede mig en Del, kun en enkelt blændede ned som Svar paa min Nedblænding. Altsaa maatte jeg Gang paa Gang meget langt ned i Hastighed, 1 eller 2 Gange holdt jeg næsten helt stille. Der er ofte i »Motor« skrevet, at saa godt som alle blænder ned, i hvert Tilfælde efter Opfordring, men det er ikke min Erfaring. Heldigvis kører jeg mest paa vore fredelige vestjydske Veje. I Søndags glædede jeg mig til at passere Munkenborg Kro, idet jeg af Erfaring vidste, at der derfra og til Ribe kun var faa Vogne. Jeg blev ikke skuffet.

For to Dage siden mødte jeg her i Byen en Dame, jeg kendte. Vi standse og vekslede et Par Ord, hvorefter hun sagde: »I Dag var jeg saa nær ved at køre en Cyklist ned, som jeg heldigvis aldrig før har været. Jeg kørte herfra paa fri Vej, der var kun 2 Cyklister foran mig, de kørte i hver sin Vejside og snakkede sammen. Selvfølgelig burde jeg have givet Signal, men det saa ud for mig, som de kørte fredeligt og uden Tanke om Forandring. Pludselig, uden at se tilbage og uden Afvisning, drejer Cyklisten i venstre Side ind foran Bilen tværs over Vejen. Jeg bremsede, saa Vognen var ved at gaa bagover, han traadte til og var ved at fare i Grøften, reddede sig ved at gribe om et Træ. Der skete altsaa ikke noget, men jeg sagde til ham: »De er vel nok klar over, at det var en aldeles uforsvarlig Manøvre fra Deres Side?« Han svarede: »Bilisterne skal saagu sørge for, at der ikke sker noget.« Der er ingen Tvivl om, at han havde faaet Skylden, om der var sket noget, men derfor havde jeg alligevel gjort Ulykke paa et andet Menneske.«

Der er lang Vej endnu til hensynsfuld Færdsel paa Landevejene.

Medlem Nr. 15,929.

Den højeste
KVALITET
i Ford's Historie



men stadig rimelige Priser.

De nye Ford V-8 Personvognsmodeller
– med 60 HK og 85 KH Motor – er Gen-
stand for en voldsom Efterspørgsel.

Ikke desto mindre sælges Ford V-8 for
1937 til de angivne lave Priser, som kun
er mulige paa Grund af Fords moderne
Produktionsmetoder og reelle Prispolitik

Todør Sedan	60 HK	5120.-
Todør Touring Sedan de Luxe	85 HK	5670.-
Firedør Touring Sedan de Luxe	85 HK	5935.-
Convertible Sedan de Luxe ..	85 HK	7000.-
Cabriolet de Luxe	85 HK	5585.-
Coupé de Luxe	85 HK	5480.-
Coupé Club de Luxe	85 HK	5680.-
Roadster de Luxe	85 HK	5350.-
Phaeton de Luxe	85 HK	5815.-
7 Pers. Sedan de Luxe	85 HK	7290.-

Exclusive Omsætningsalgift

*Hertil kommer et Tillæg for Leveringsomkost-
ninger indbefattende Fragt, Indregistrering,
Nummerplader, Syning etc. af:*

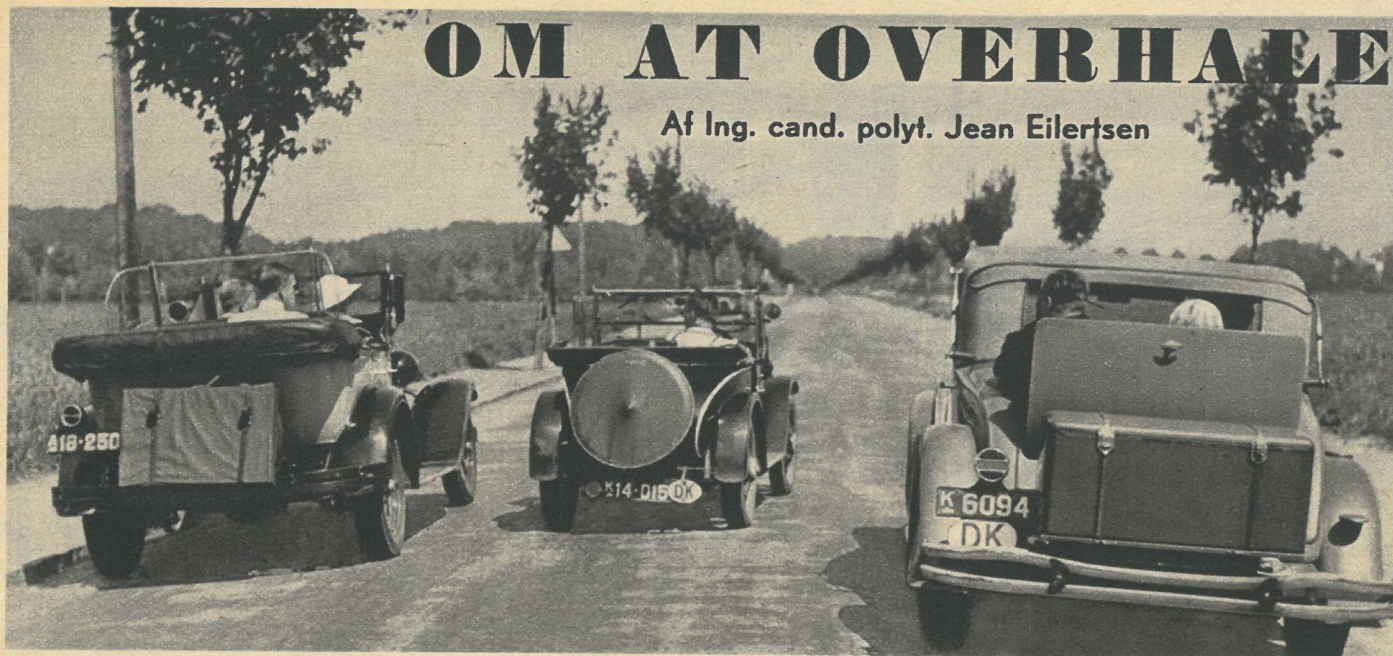
*Kr. 70.- for Sjælland, Kr. 90.- for Lolland, Fal-
ster, Møen, Fyn, Langeland, Ærø og Samsø.
Kr. 110.- for Bornholm og Jylland.*

FORD V-8 *for* **1937**

FORD MOTOR COMPANY A/s — KØBENHAVN V

OM AT OVERHALE

Af Ing. cand. polyt. Jean Eilertsen



Det store Antal Automobilulykker, der mellem Aar og Dag finder Sted under Overhaling, viser tydeligt, at en ikke uvæsentlig Del af de Motorkørende desværre stadig er uvidende om — eller vil ikke tro paa — at Overhaling meget ofte er en af de farligste Manøvrer, en Automobilist kan foretage. Der ses her bort fra Overhaling paa deciderede Automobilveje med ensrettet Kørsel og særlig Kørebane til Overhaling, og Talen drejer sig kun om vore hjemlige Veje med Færdsel i begge Retninger, ofte uhensigtsmæssig Vejprofil, bløde Rabatter og hyppigt daarlig Oversigt.

Den Mand, der prøver paa at overhale et Automobil, som er i god Fart, og hvis Fører trods Tegning fra den overhalende Vogn ikke ønsker at sætte Farten ned, aner kun sjældent, hvad han indlader sig paa. Overhalingen maa jo oftest finde Sted i den venstre Kørebane; men dersom den overhalende Vogn med Sikkerhed kunde forblive dér paa en større Strækning uden at møde modgaaende Trafik og uden at den Vogn, der ønskes overhalet, yderligere satte sin Hastighed op, kunde Overhalingen finde Sted uden Fare og uden at forøge Hastigheden nævneværdigt over den overhalende Vogns Hastighed. Her i Landet kan man imidlertid ikke regne med saadanne gunstige Vilkaar for Overhaling. Den overhalende er, saa snart han svinger sin Vogn over i Vejens venstre Side, paa »forbudt« Omraade, og det gælder derfor om at komme væk fra Farezonen saa hurtigt som muligt. Opmærksomheden er som Føl-

TABEL I Overhalet Vogns Hastighed i km/T.

	20	25	30	35	40	45	50	55	60	65	70	75
20	—	—	—	—	—	—	—	—	—	—	—	—
25	175	—	—	—	—	—	—	—	—	—	—	—
30	105	210	—	—	—	—	—	—	—	—	—	—
35	82	123	245	—	—	—	—	—	—	—	—	—
40	70	94	140	280	—	—	—	—	—	—	—	—
45	63	79	105	157	315	—	—	—	—	—	—	—
50	59	70	88	117	175	350	—	—	—	—	—	—
55	55	64	77	96	129	192	385	—	—	—	—	—
60	53	60	70	84	105	140	210	420	—	—	—	—
65	51	57	65	76	91	114	152	228	455	—	—	—
70	49	55	61	70	82	98	123	164	245	490	—	—
75	48	53	58	66	75	88	105	132	175	262	525	—
80	47	51	56	62	70	80	94	112	140	186	280	560

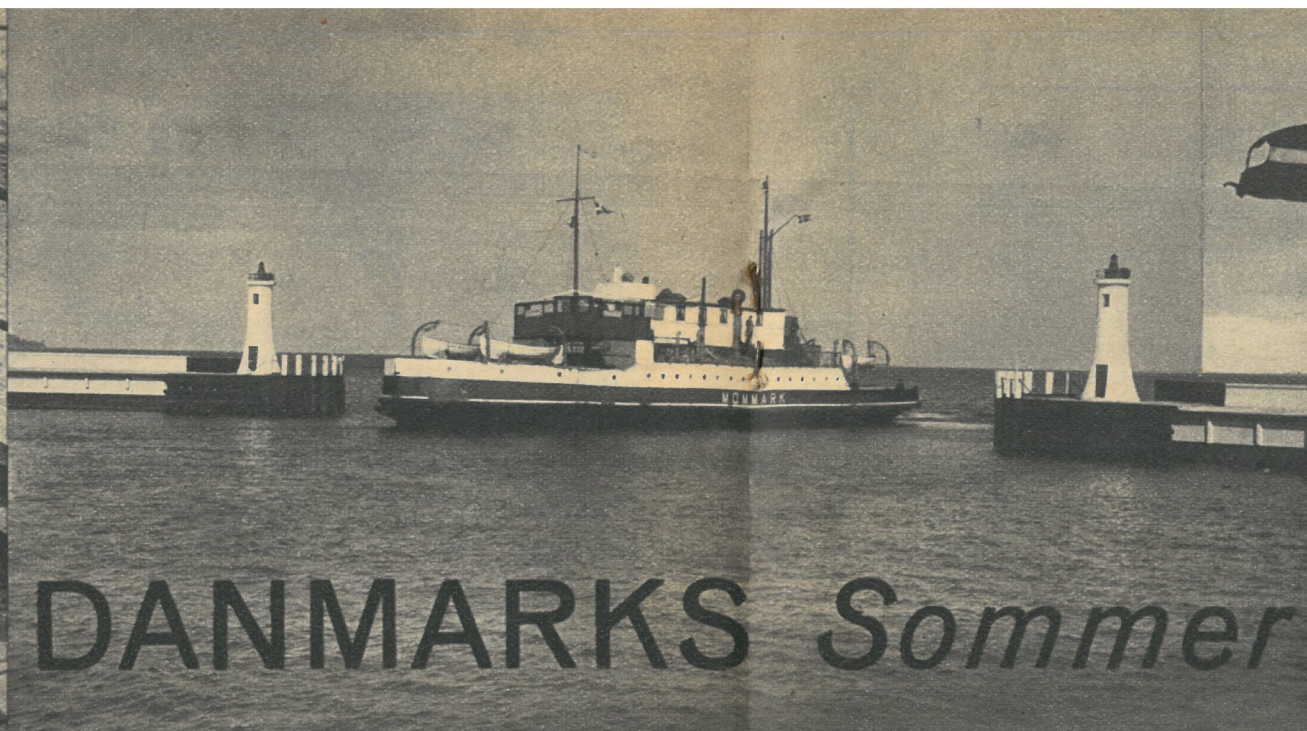
ge deraf udelukkende henvendt paa »Modstanderen«, der meget nødig vil give Afkald paa sin »Ret« til at køre med den Hastighed, der passer ham. Manden i Vejens venstre Side giver derfor sin Vogn Gas og acellererer det bedste han kan. Der er ikke Tid til at se paa Speedometret, den over-

halende kunde ellers prale med Hastigheder, han normalt sjældent vil driste sig til at komme op paa paa fri Vej. Spændingen ved Overhalingen forøges ofte ved, at en modgaaende Vogn, som er dukket op i Landskabet, nærmer sig mistænkelig hurtigt. Speederen

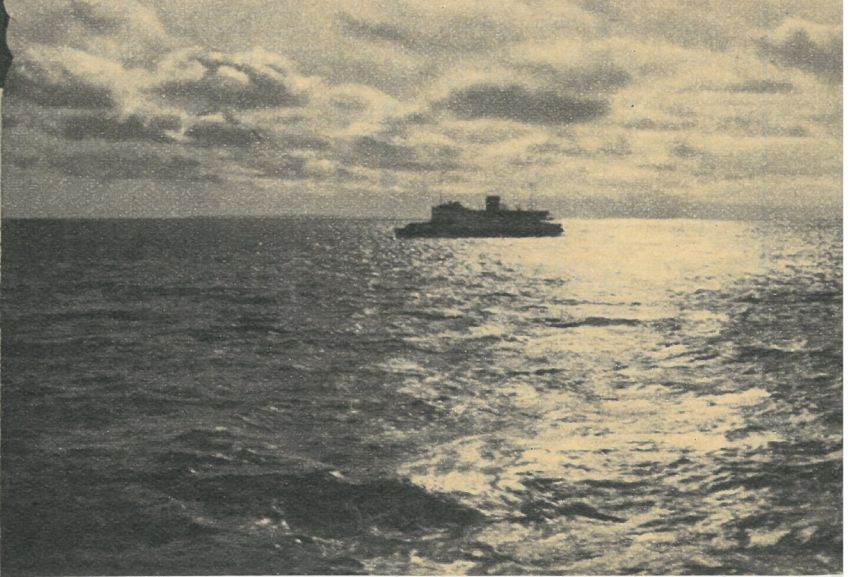
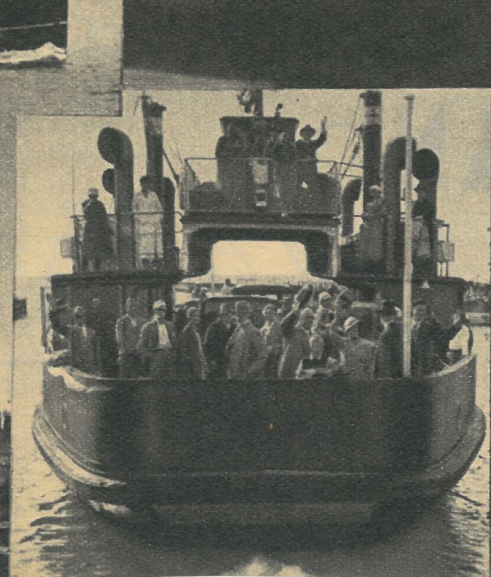
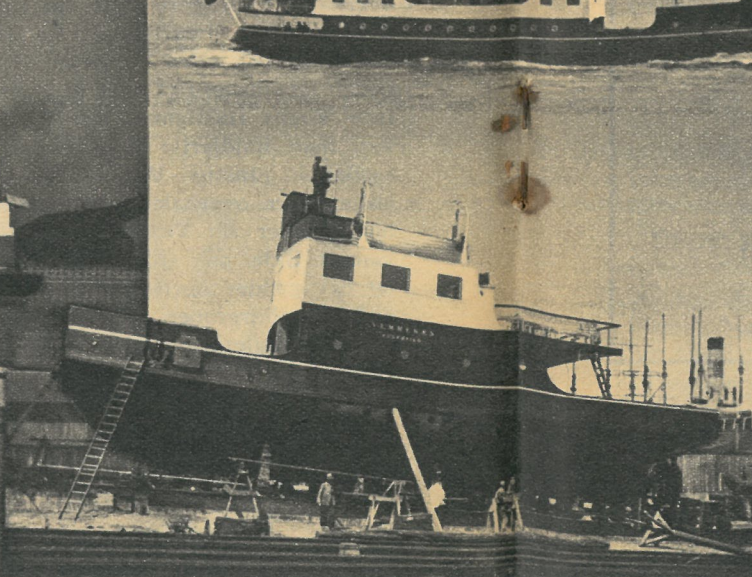
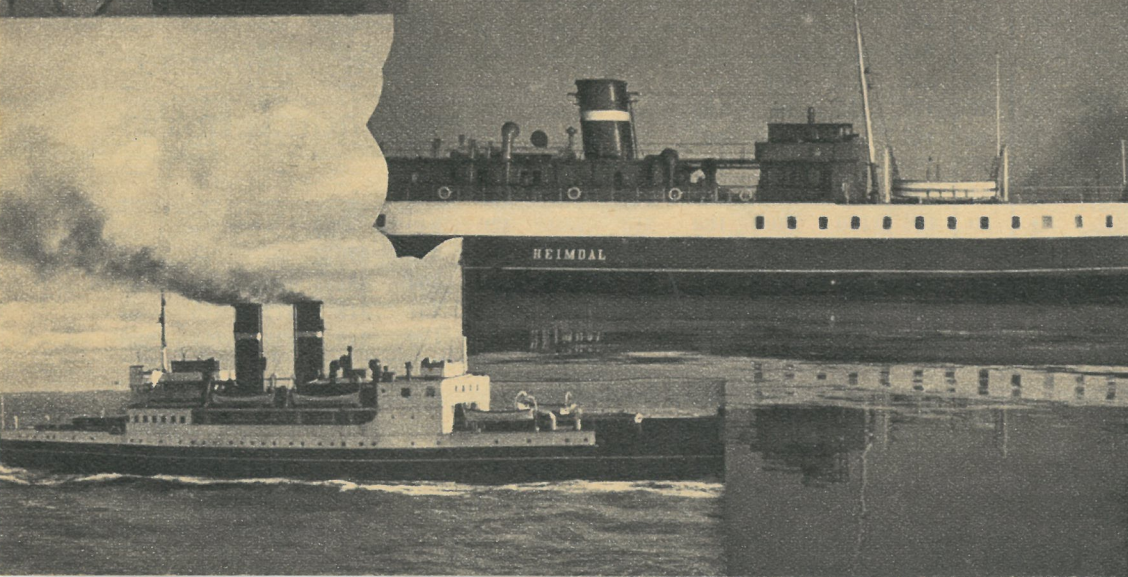
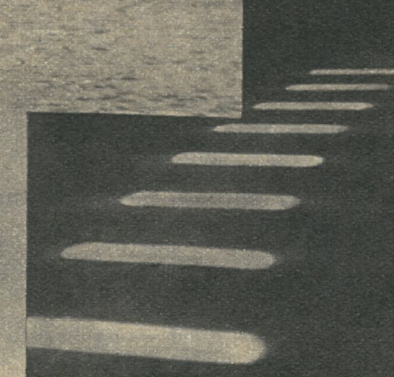
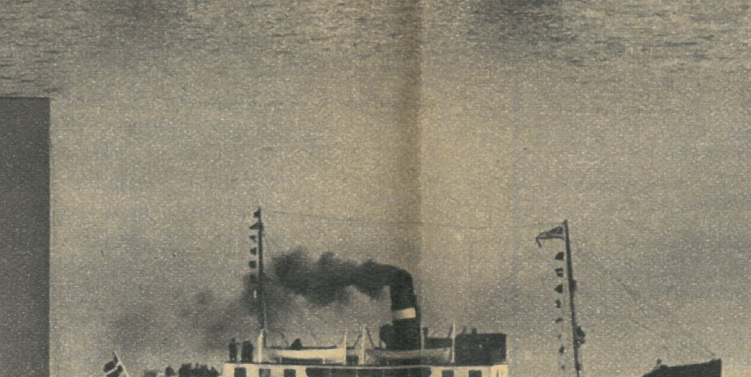
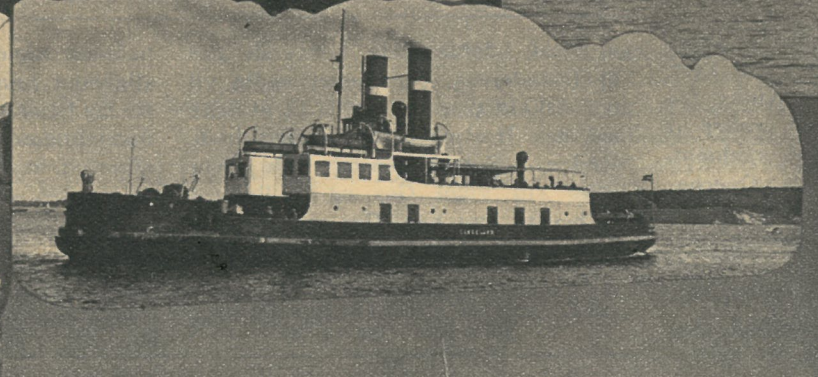
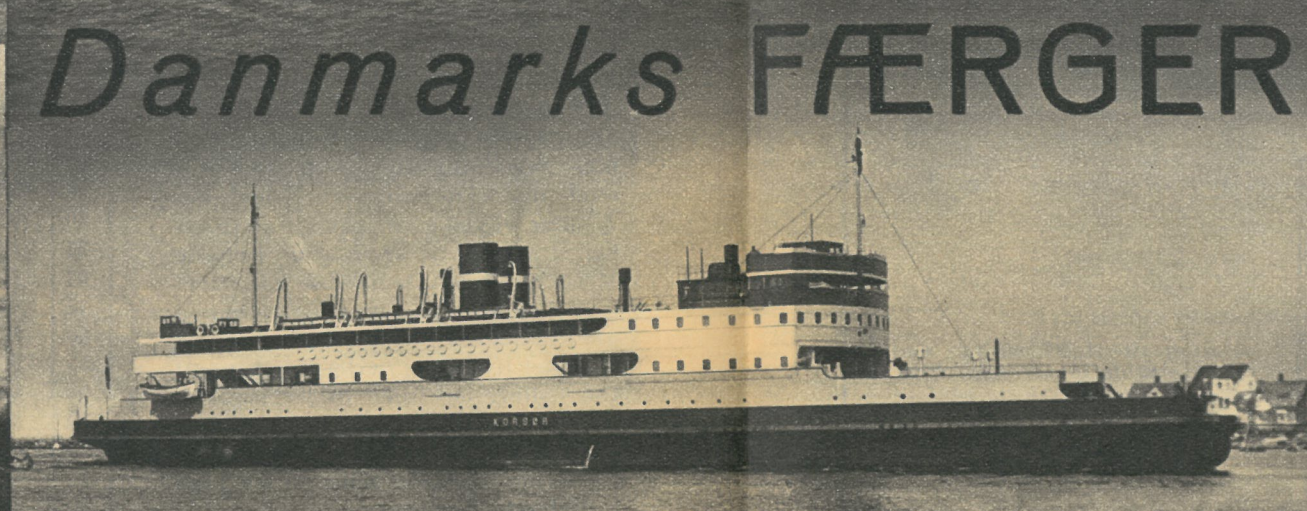
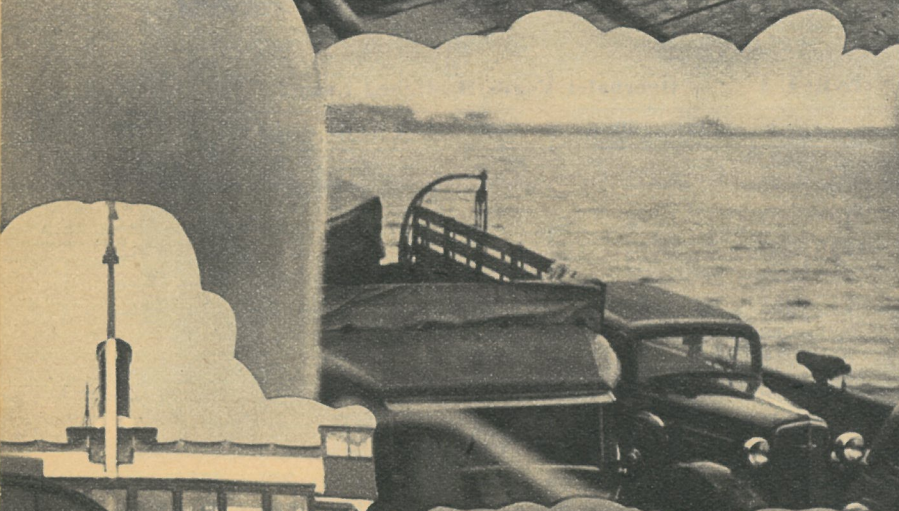
Fort sættes Side 359

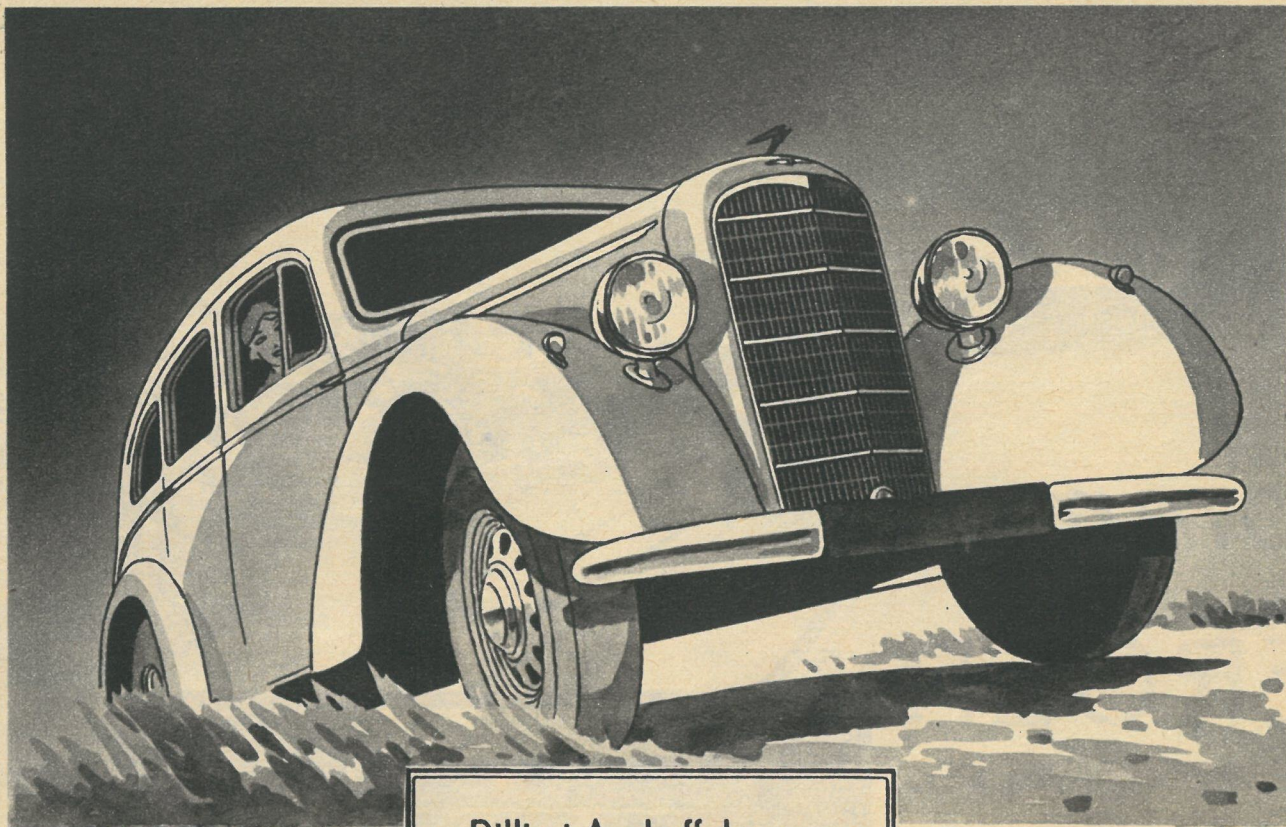
TABEL II Overhalet Vogns Hastighed i km/T.

	20	25	30	35	40	45	50	55	60	65	70	75
20	—	—	—	—	—	—	—	—	—	—	—	—
25	595	—	—	—	—	—	—	—	—	—	—	—
30	315	630	—	—	—	—	—	—	—	—	—	—
35	222	333	665	—	—	—	—	—	—	—	—	—
40	175	235	350	700	—	—	—	—	—	—	—	—
45	147	184	245	367	735	—	—	—	—	—	—	—
50	130	154	193	257	385	770	—	—	—	—	—	—
55	115	135	161	201	269	402	805	—	—	—	—	—
60	106	120	140	168	210	280	420	840	—	—	—	—
65	98	110	125	147	175	219	292	438	875	—	—	—
70	91	102	114	130	153	182	228	304	455	910	—	—
75	87	95	105	119	135	159	189	237	315	472	945	—
80	83	90	98	109	123	140	165	196	245	226	490	980



DANMARKS Sommer
Danmarks FÆRGER





Billig i Anskaffelse,
økonomisk i Drift
og behagelig at køre

Ring til 11,396 og faa den
pragtfuldt illustrerede Hill-
man-Minx Brochure tilsendt

Publikums Yndling:

De dygtigste engelske Ingeniører har konstrueret denne Vogn. Mere behøver man faktisk ikke at sige. Engelsk Paalidelighed og skotsk Økonomi er her bygget sammen til britisk præget Helhed: Mesterværket HILLMAN-MINX 37.

En stærk Vogn — og en levende Vogn. En Vogn, der opfylder selv den mest forvante Automobilkørers Krav til Hurtighed, Skønhed og Kørselskomfort.

HILLMAN-MINX 37 har smukke Linier og smukke Farver; den er moderne, uden at være outreret; det blødt polstrede Indtræk staar smagfuldt til Vognen, og der er forskellige gode Farvekombinationer. HILLMAN-MINX 37 har Udseende og Luksus, som ellers kun de dyreste Mærker.

Vil De eje en Vogn, der lynsnart og støt gaar op paa højeste Hastighed — og ligesaa hurtigt indstiller sig paa Storbyens trangeste Trafik, en Vogn, der ligger under de 100 Kr. i Skat og i Benzinforsbrug under een Liter paa 12 Kilometer?

Vil De kort sagt eje en Vogn, der giver Dem alle det »store« Automobils Glæder med minimale Omkostninger og uden een eneste Ærgelse — saa vælger De Aarets mest fremragende Mærke: HILLMAN-MINX 37 — »Publikums Yndling«. Priser fra 5600 Kr. komplet.

HILLMAN

Minx

BRITISH MOTORS A/S
Østerbrogade 2 A Tlf. C. 11,396



HERNING OG TURISTERNE

Der er næppe noget Sted i Landet, der vil være bedre egnet til Udgangspunkt for en Besigtigelse i Bil af Hedeselskabets Virksomhed, end Herning.

»Det danske Hedeselskab« stiftedes 1866.

Den Gang bestod Herning kun af nogle faa Huse samlede om Tinghuset og Kroen.

Den brune Lyng strakte sig i Syd og Vest lige op til de faa Huse. Syd for Herning ligger *Knudmosen*, der dengang var lyngklædt, den Mose, om hvilken Steen Blicher skrev, at den var ikke let at komme over for hvem, der ikke var »wall kint«.

Nu er alt forandret. Mosen er opdyrket til frodige Græsgange. Og gode, velbyggede Hjem omgivne af Haver og levende Hegn ses overalt, hvor der før var Hede. Samtidig er Herning vokset op og har nu ca. 13.000 Indbyggere.

Udflugter med Bil

1. Nordpaa.

Til Sommeren vil den nye *Cementvej* mellem Sunds og Karup antagelig være færdig, og Herning—Viborg Chausseen da aabnet. Kører man med denne fra Herning, kommer man først forbi *Sunds Sø* og derefter videre ind paa Karupfladen, om hvilken man endnu Anno 1900 sagde, at der kunde intet gro. En Englænder havde dengang købt en Gaard, »Skaaphuset« (Schafhaus, Faarehuset) paa ca. 2000 Tdr. Land derude, idet han mente, der dog maatte kunne holdes en Høne pr. Td. Land; men det kunde der slet ikke.

1890 begyndte Hedeselskabet at anlægge Plantager, og nu er de udstrakte (ca. 2000 Tdr. Land). Ved Ilskov møder man Myremalmsplantagen med en smuk Have ved Gaarden, og 3 km længere nordpaa kommer man til det gamle Gedhus, der har været Fange-

bolig. En lille Afstikker herfra (1 km) i Vest til Skovridergaarden »Kragssøhus« i Gedhus Plantage ved Kragssøen, med en særdeles smuk Have, vil lønne sig. Videre nordpaa kommer man over Karup Aa til Karup. Endnu Aar 1900 strakte den fuldstændig øde Hede sig nordpaa fra Karup til Frederiks. Nu gaar Vejen saa at sige gennem en Gade af Nybyggersteder, hvilket er interessant at se. Fra Frederiks kan fortsættes videre til Viborg, hvor Hedeselskabets Hovedkontor findes og kan besøges, eller der kan returneres til Herning.

Udflugt 2.

Eller man kan fra Herning køre i Nordvest med Herning—Holstebro-Vejen og der dreje af ca. 3 km fra Herning i Vest udenom Gjødstrup Sø og videre over Skibbild og Vildbjerg til Røddinglund m. fl. Plantager, beliggende midt paa Skovbjerg Bakke-



DET ER BEDST
at tegne sin
FORSIKRING

i
FORENEDE
DANSKE MOTOREJERES
FORSIKRINGSAFDELING A/S
VESTRE BOULEVARD 4 KØBENHAVN V.
TELF. CENTRAL 5591

Ansvarsforsikring • Automobilsforsikring
Motorcykleforsikring • Ulykkesforsikring
Passagerforsikring
Automobil-Transport-Forsikring



Hjortsballehøje (Hedeselskabets hellige Bjerg).

øen. Her har man fra en af Tihøjene og navnlig Tohøje, en prægtig Udsigt over Hedens Formationer og tillige over den opdyrkede og tilplantede Hede i Øst, og den oprindelige, uberørte Hede i Vest.

Fra Røddinglund eller Tohøje kan man køre over Vinding til Holstebro, og returnere ad Hovedvejen til Herning, efter maaske at have besigtiget Holstebro Plantage syd for Byen ved Landevejen.

Udflugt 3.

Man kan dernæst fra Herning køre ca. 10 km i Syd-Vest over Studsgaard

til *Hjortsballe Høje*, hvorfra man ser ud over det ca. 5000 Tdr. Land store Plantagekompleks syd for Herning, hvor alt 1866 var Hede. Derfra køres ca. 3 km i Syd til Plantørgaarden Provsthuset, hvor Hedeselskabets Danapinfabrik findes, som Plantøren gerne foreviser.

Derfra ca. 6 km i Vest gennem Hareskov Plantage til Kibæk. Og derfra ca. 5 km i Sydvest til Bjørslev Plantage, som med sine snart skovklædte, snart lyngklædte dybe Slugter, hvor Skov, opdyrket Mose og Lyngen stadig veksler, er saare smuk og ejendommelig.

Fra og gennem Bjørslev Plantage køres derefter ca. 4 km i Sydvest til Troldhede, hvor den gennem Hedeselskabet nyanlagte Fabrik for Isolationspladen »Troldekt« beses.

Fra Troldhede køres gennem Vordaldalen nordpaa ca. 5 km til Videbæk og derfra lidt i Vest til *Laugesens Have*, der ogsaa er værd at se.

I en Hedeplantage har Laugesen anlagt en mærkelig og smuk Have, idet han bl. a. har anvendt Tusinder af Læs Kampesten til Stensætninger. Haven besøges af grumme mange. I Fremmedbogen findes Hedes Majestæt

Dronningens Navn, uhyre fordringsløst, tæt imellem alle de andre Navne.

Til Herning er derfra ca. 25 km ad Landevejen.

Udflygt 4.

Sydpaa.

Man kan dernæst fra Herning gøre en enestaaende Tur i Syd gennem de tidligere Hedeegne midt ned gennem Landet, og paa denne Tur se baade Hede, Ager og Plantage, saaledes at man faar et uforglemmeligt Indtryk af den dystre Fortid og den forhaabningsfulde Fremtid.

Fra Herning kører man i Syd ad Herning—Vejle Chausseen først over Knudmosen. Den ved Herning nærmeste Del af denne var 1891 en opskaaet Tørvemose. I 1895 beplantede Hedeselskabet denne Del, og nu findes her et enestaaende Parkanlæg paa gyngende Grund (Mosebund).

Samtidig er store Dele af Knudmosen forvandlet til Græsgange.

Der køres videre ca. 4 km i Syd gennem Rind Plantage, hvor der forhen var hvide Flyvesande, over Donsig Bro, og straks efter drejes til højre (i Vest) til Høgildgaard Plantage. Parken omkring Høgildgaard er vel værd at se. Den er anlagt 1869, oprindelig med Naaletræer, nu væsentlig afløst af Løvtræer. — En Tur i Parken vil lønne sig, den strækker sig langs den smukke Rind Aa, som serpentineagtig snor sig gennem Aadalen.

Fra Høgildgaard køres videre i Syd ca. 5 km forbi Birkebæk Skovridergaard til Arnborg. Det vil lønne sig her at køre op til Overgaard ved Foden af Skovbjerg Bakkeøen, samt at bestige Bakkeøens Kam, hvorfra et uforglemmeligt Syn over den tidligere saa øde Brande—Paarup Hedeflade, som nu frembyder et helt andet Udseende, og et Land i Opkomst.

Men tilbage til Arnborg, og derfra køres i Vest til Skarrild. Her køres langs Skernaaen og langs den store Skernaa-Vandingskanal, anlagt af Hedeselskabet 1870. Kanalen fører 100 Kubf. Vand i Sekundet og er 2½ Mil lang. Vandet benyttes til Overrisling af Jorden mellem Kanalen og Aaen.

Paa den anden Side Aaen (syd for denne) ser man den Hedeselskabet tilhørende Hesselvig Enggaard med sine frodige Enge. Hesselvig er ogsaa et Besøg værd, men dette vil her føre for vidt at komme ind paa. Bestyreren for Enggaarden vil kunne fortælle om denne i Hedesagen historiske Ejendom.

Fra Skarrild køres i Syd gennem det prægtige Clasonsborg (hvor der ogsaa er Restauration) over Døvling og Svoldi Bjerg (Solbjerget) til Sønder Omme.

Paa denne Vej kan man se over til nogle høje »Abile« (Graapopler) i Bøvl, hvor den sidste Ulv blev skudt, (hvilket har fundet Sted 3 forskellige Steder i Jylland).

Men navnlig vil man paa denne Strækning faa Indtryk af, hvorledes Hedeegnene oprindelig saa ud.

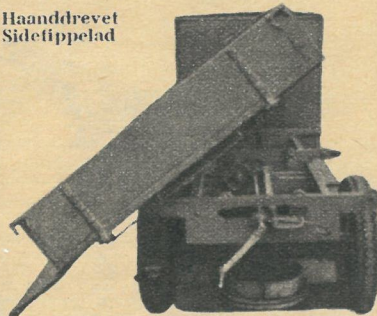
Gennem Sdr. Omme køres i Syd til det driftige Grindsted, hvor man kommer ind i Slaugs Herred, som ca. 1800

efter historiske Dokumenter betegnedes som: »Danmarks sørgeligste Hedeegn«.

For at se noget af denne Egn nu, køres ca. 17 km i Syd over Hejnsvig Bakkeø og videre forbi Donslund Mølle til Hovborg.

Herfra køres i Vest 3 km til Balderbæk Plantage, paabegyndt 1888 af Grosserer Holger Petersen, og som nu ejes af Holger Petersens Fond. Det var

Haanddrevet Sidefjælpad



Side- Bag- & 3-vejs Tjppelad til alle Vogntyper

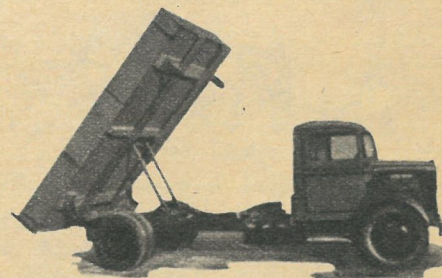
Oplysninger og Priser hos Deres Forhandler og

Specialfabriken AUTO

Gl. Kogevej 49-51 - København-Valby
Central 11224 - 13524

„TIP-TOP“ TIPPELAD

... bruges af alle -
... overalt!



3-vejs motor-hydraulisk Tjppelad

I MAGSVEJR eller STORM

- altid en behagelig Overfart



Nyd Overrejsen om Bord i et af Statsbanernes store elegante Motorskibe paa

KALUNDBORG—AARHUS RUTEN
Store sødygtige Baade, der byder de rejsende alle tænkelige Bekvemmeligheder.

Her er god Plads, overdækkede Promenadedæk og komfortable Saloner. Her er et fortrinligt Køkken — og for Kr. 1.50 kan De reservere Dem en bekvem Køje, hvis De ønsker at hvile undervejs.

I Skibenes store Automobilhal er der Plads til 35 Automobiler, der staar velbeskyttede. Der er bekvemme Til- og Frakørselsforhold og mange andre Fordele, som har gjort Statsbanernes Hurtigrute over Kattegat populær, ikke mindst blandt Automobilisterne.

Statsbanernes rød-hvide Skorstensmærke
garanterer Dem altid hurtig og sikker Sejlads!


A stylized illustration featuring a dark bird perched on a tiled roof in the foreground. Behind the bird is a large, dark sunburst with radiating lines. To the right, a silhouette of a person is running across a flat surface. The overall style is graphic and high-contrast.

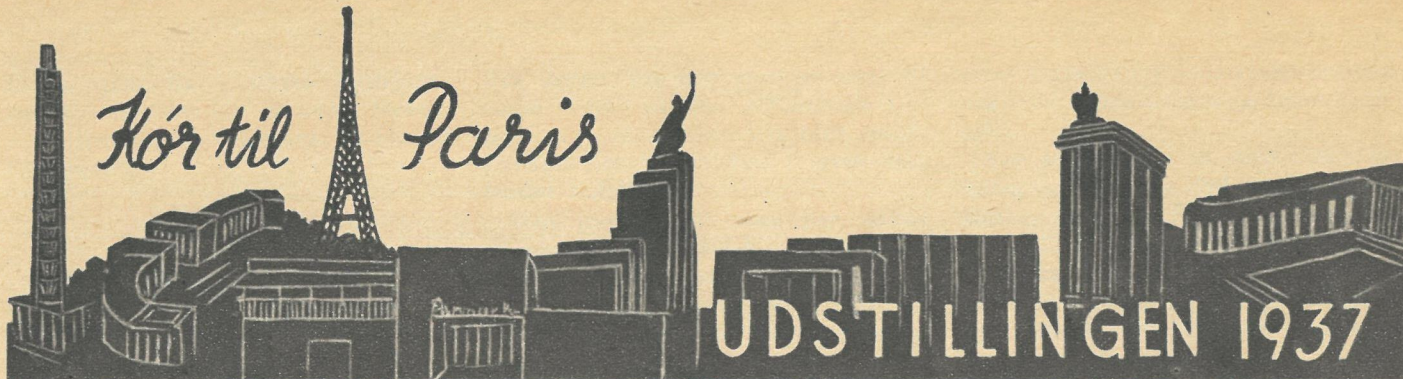
Skift nu
Skift nu til SHELL

Shell Motor Oil

fra plomberet Skab
yder — uden Pris-
forhøjelse — den
forseglede Dunks
Garanti.

A/S DANSK-ENGELSK BENZIN & PETROLEUMS Co.





DEN DANSKE RESTAURANT

i Paris

venter Dem med pragtfuldt dansk Smørrebrød og smaa varme Retter, skummende dansk Øl og kolde Snaps. Kaffe, lækre Kager.

4. AVENUE de l'OPÉRA

Frokost 11-2/2, Eftermiddagsthe, Middag 6-9

HOTEL de MALTE

63. Rue Richelieu

(Louvre-Opera)

Dansk tales

Danske Priser

Tag **IKKE** til **PARIS**

uden at sikre Dem Plads ved Køb af **-PARISEROPHOLD-**

7 Dage . . fra . . Kroner 100.-

alt betalt i Forvejen: Hotel, Maaltider, Vin, Udflugter, Drikkepenge etc.

Vi ordner alt for Dem.

Bestil Hotel i god Tid.

SKANDINAVISK REJSEBUREAU

11. Rue du 4 Septembre, Paris

Telegr.-Adr: lzaskand-Paris

en saare øde Hedeegn, H. P. købte, hvorfor han kaldte den Rabaldersbæk. Nu er alt forandret. Løvtræer, Gran og Fyr veksler. I Dalen er anlagt Fiskedamme, og adskillige Kunstværker fra Billedhugger Bundgaards Haand smykker Ejendommen.

De anlagte Frugthaver er ogsaa vel værd at se.

Eller man kan fra Hovborg køre ad Hovborg—Vorbasse Vejen ca. 4 km i Øst til Høllund-Søgaard Plantage, paa-begyndt 1877 af Enrico Dalgas og i Slægtens Besiddelse. Man kan vanskelig køre forbi Ejendommen, thi fra Hovborg—Vorbasse Vejen ses en Sta-

Fortsettes Side 361

Exide

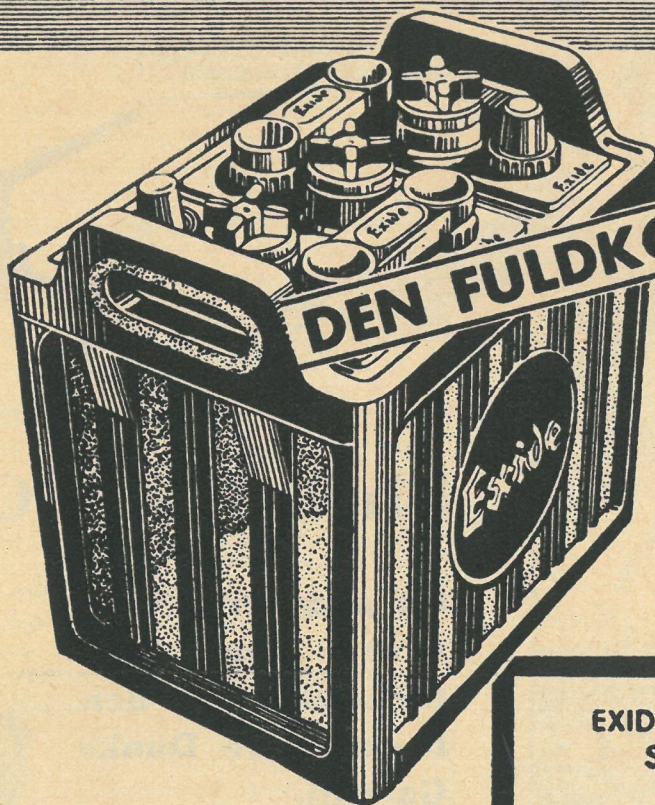
JENS ANDERSEN & SØNNER

AUTO-ELEKTRO-MEKANISK ETABLISSEMENT

AGERSØGADE 27 - KBHVN. Ø.

TELEFONER:

CENTRAL 10.800 - 10.995



DEN FULDKOMNE ACCUMULATOR

Exide
ACCUMULATOREN

MED DEN
STORE YDEEVNE

G.72

EXIDE AKKUMULATOR CENTRALEN A/S.
SCANDIAGADE KØBENHAVN, V.

Telf. Central 8198 & 11348.

Om at overhale —

Fortsat fra Side 349

presses i Bund, og saa snart »Modstanderen« er passeret, rettes Vognen op i Vejens højre Side lige for Næsen af den overhalede Vogn, og ligesom den modgaaende Vogn stryger forbi. Det gaar godt nogle Gange, maaske mange Gange; men Ulykkerne viser, at det ogsaa kan gaa galt. Det er en farlig Sag at dreje en Vogn med fuld Hastighed fra venstre Kørebane brat over i højre Kørebane, navnlig naar Kørebanelen har et buet Profil, samt hvis den er glat, og hvis de yderste Hjul kører i Rabatten, hvilket ofte er Tilfældet. Den overhalende Vogns Opretning bør altid ske meget jævnt; men Føreren har sjældent Tid dertil, han forregner sig hyppigt med Afstanden, og vidste han, at han for at overhale en Vogn uden at sætte sit eller andres Liv paa Spil maatte have saa og saa mange Hundrede Meter fri Landevej til sin Raadighed, vilde han sikkert ofte betænke sig herpaa.

For at give et Indtryk af Overhalingstidens Størrelse er foranstaaende Tabel I, Side 349, blevet udarbejdet. Der er deri regnet med, at Afstanden mellem de to Vogne, inden Overhalingen paabegyndes, er 10 m, og at den overhalende Vogn drejer ind igen i sin egen Kørebane 15 m foran den overhalede Vogn. Endvidere er der regnet med, at Vognens Længde er 5 m. — Den Distance, som den overhalende Vogn skal hale ind, er derfor 35 m, og Tabellen angiver, hvor stor en Vejlængde den overhalende Vogn skal tilbagelægge for at hale disse 35 m ind ved forskellige Hastigheder af de to Vogne.

Det fremgaar bl. a. af Tabellen, at der for at overhale en Vogn, som kører med 55 km Hastighed, kræves fri Vejbane paa 420 m, hvis den overhalende Vogn kører med 60 km Hastighed. Sættes Hastigheden op til 80 km/T., kan Overhalingen gennemføres paa 112 m. Skal man ikke op paa hasarderede Hastigheder, er det saaledes ikke helt korte Strækninger, der kræves for at overhale en Vogn i god Fart.

Væsentlig ugunstigere stiller Forholdet sig, naar man regner med, at et modgaaende Køretøj nærmer sig den overhalende Vogn i venstre Kørebane. I saa Fald skal den overhalende Vogn kunne naa at dreje tilbage i højre Kørebane, inden den modgaaende Vogn krydser den overhalede Vogn. Under Forudsætning af, at en modgaaende Vogn nærmer sig med en Hastighed paa 60 km/T., fremgaar det af foranstaaende Tabel II, Side 349, hvor stor

For større Kilometerstal og større Sikkerhed

Erug

DUNLOP



*Verdens
Mesterring*

VIDENSKABELIGT konstrueret til at gribe i Vejen som ingen anden Ring. Den staar fast paa Vejen. Dens andre Fordele er LYDLØSHED, COMFORT og større Ensartethed i STYRING og BREMSNING.

Véd De?

AT der til en Dunlop Ring Størrelse 500/19 bruges Høsten fra 1 Gummitræ i 33 Dage. Til en Dunlop Kæmpe-ring 36 × 8 bruges der en Dags Høst fra 2,112 Trær.



Insister paa at DUNLOP lægges paa Deres Vogn.

Afstanden mellem den overhalende og den modgaaende Vogn skal være, for at Overhalingen ved de nævnte Hastigheder skal lykkes:

For Vognen i det ovenfor nævnte Eksempel vil der saaledes kræves en fri Vej paa 840 m for at overhale den paagældende Vogn med 60 km/T. og 196 m med 80 km/T. Med andre Ord, Afstanden til det modgaaende Køretøj eller til nærmeste uoverskuelige Vej-sving skal være 840 m, hvis den overhalende Vogn kører 60 km/T., og den kan sættes ned til 196 m, hvis den accelereres op til 80 km/T.

Naar man under en Overhaling ikke vil overskride den her i Landet tilladte Maksimalhastighed, maa man derfor sikre sig, at Vejbanens venstre Side er fri paa en ret anselig Strækning. Gør man ikke det, indlader man sig uvægerlig paa Chancekørsel, og Resultatet kender vi kun altfor godt.

I denne Forbindelse vil det være paa sin Plads at pege paa, at Risikoen ved

en Overhaling meget ofte vil kunne nedsættes betydeligt, dersom Føreren af den overhalende Vogn med Hornet gav Tegn om, at han ønskede at overhale, og at dette Tegn blev besvaret af den overhalede Vogn. En saadan Fremgangsmaade, som anvendes i vort Naboland, Sverige, der som bekendt er i Besiddelse af væsentlig større Færdselskultur end Danmark, skal selvsagt kun anvendes paa Landevejen, og det virker unægtelig mest tiltalende for den overhalede at blive underrettet om, at den bagved kørende Vogn nu ønsker at overhale, hvorefter han kan vige til Side, sætte Hastigheden ned og iøvrigt lade Overhalingen foregaa saa let og saa hurtigt som muligt. De fleste Automobilister kender sikkert af Erfaring den ubehagelige Følelse, man faar ved pludselig at blive overhalet af en lydløs Vogn, som stryger forbi i uhyggelig Nærhed af Ens egen Vogn, fordi men ikke er blevet opfordret til at give Plads. Hvor let kan en saadan Manøvre

ikke føre til en Ulykke, hvis den overhalede viger til venstre som Følge af en pludselig opdukket Hindring i Vejens højre Side.

Der gøres i vore Dage et stort Arbejde for at højne Færdselskulturen her i Landet og derigennem nedsætte de mange Ulykker, der finder Sted paa vore Gader og Veje. Det er mit Ønske, at disse Linier maa medvirke til, at der ved Overhaling vises større Hensyn og større Forsigtighed, end det hidtil har været Tilfældet, da dette sikkert vil bidrage i væsentlig Grad til en Bedring af de nuværende Færdselsforhold.

København, Maj 1937.

Jean Eilertsen.

— ANNONCEN skal staa i
MOTOR. Danmarks mest
læste Motorblad.



motormandens juridiske raadgiver

<p>KØBENHAVN</p> <p>Preben Bornemann <i>Landsretssagfører</i> Frederiksholms Kanal 18 Telefon 6011 - 8566</p>	<p>HJØRRING</p> <p>Sven Lytzen <i>Overretssagfører</i> Springvandspl. 1 Telefon 616</p>	<p>ODENSE</p> <p>Th. Eigenbrod <i>Landsretssagfører</i> Vestergade 44 Telefon 4150-7150</p>
<p>AALBORG</p> <p>Viggo Kleisby <i>Landsretssagfører</i> Algade 65 Telefon 4070 - 1090</p>	<p>HOLBÆK</p> <p>C. N. Ledager <i>Landsretssagfører</i> Telefon 744-745</p>	<p>RANDERS</p> <p>C. O. Rasmussen <i>Landsretssagfører</i> Telefon 609</p>
<p>AARHUS</p> <p>C. Holst-Knudsen <i>Landsretssagfører</i> L. Torv 6 Telefon 15-16</p>	<p>HORSENS</p> <p>J. Carlsen Aage Jeppesen <i>Sagførere</i> Rædersgade 5 Telefon 95-96</p>	<p>SAKSKJØBING</p> <p>Johannes Buschardt <i>Landsretssagfører</i> Telefon 330</p>
<p>ESBJERG</p> <p>Gunnar Alstrup <i>Landsretssagfører</i> Englandsgade 7 Telefon 577 - 578</p>	<p>KOLDING</p> <p>W. Lynæs <i>Landsretssagfører</i> Telefon 400-1643</p>	<p>SLAGELSE</p> <p>C. Lysholm-Hansen <i>Landsretssagfører</i> Landbobankens Bygning, Nytorv Telefon 1250-1551</p>
<p>HADERSLEV</p> <p>Edgar Forum <i>Landsretssagfører</i> Telefon 300</p>	<p>NÆSTVED</p> <p>Johan H. Clausen <i>Sagfører</i> Telefon 713</p>	<p>VIBORG</p> <p>Jon Johnsen <i>Overretssagfører</i> Chr. Ejstrup <i>Overretssagfører</i> G. Morville <i>Landsretssagfører</i></p>

Skaan Motoren mod Overhedning

Gamle
K
Ø
L
E
R
E



Nye
K
Ø
L
E
R
E

Renses og forbliver rene ved
Brug af engelsk RAPID-PULVER

Bruges af Ti-Tusinder i Udlandet
Faas ved alle Tanke. Pris Kr. 3.25

SIGURD MØLLER
København V. Tlf. C. 15 245

A.J.S.

Danmarks mest
populære Motorcykle!

Kom og se de nye Modeller i
Byens eneste Specialforretning
Priser fra

Kr. 1179.-

incl. elektrisk Lys og Horn

Eneforhandler
for København og Omegn

A.J.S. Motor Central
v. Chr. Petersen

Fredericiagade 17 C. 12018
Køreskole - Værksted

Annoncen skal staa i „Motor“

Bro
Genturio
flydende
AUTO-POLISH

NYHED:

Centurio Autovox
Centurio Cleaner

bevarer Lakken

Herning og Turisterne

Fortsat fra Side 358

tue af *Enrico Dalgas*, rejst af Holger Petersen og hugget i Granit af Billedhugger Bundgaard, staaende paa en Højde som et Vartegn.

Paa Høllund-Søgaard veksler Gran og Fyr og Bøg og Birk med Ager og Frugthaver og de smukkeste Hedepartier.

Høllund-Søgaard er nu en af Landets smukkeste Hedepantager, men var 1877 en øde Hedegaard med udstrakte, hvide Flyvesande.

Fra Høllund-Søgaard er der 1½ Times Bilkørsel til Herning og ligesaa til Vejle eller Kolding.

Vil man køre denne Tur paa prima Veje, kan man ogsaa fra Herning køre lige sydpaa ad Herning—Vejle Hovedvejen til Brande og dreje af ved Mindestenen i Brande for Enrico Dalgas til Sdr. Omme, og derfra videre over Grindsted til Hovborg o. s. v.

Dette er ogsaa en meget interessant Tur og lettere at gennemføre.

Alle Vegne vil Besøgende træffe aabne Skove, Huse og Hjem.

Som Hostrup skrev:

»Mild er Værtinden og Værten er glad paa Heden«.

Og H. C. Andersen skrev allerede 1854:

»Skynd dig, kom om føje Aar,
Heden som en Kornmark staar«.

Chr. Dalgas.

Prins Jørgens Gaard

I Henhold til Politivedtægten for København af 5. Marts 1931 § 16 forbydes herved med Magistratens Samtykke al Kørsel med Personmotorvogne, der er indrettede til at befordre flere end 7 Personer, Føreren iberegnet, gennem Prins Jørgens Gaard.

Københavns Politikammer,
den 30. April 1937.

Den nordslesvigske Folkebank

Aktielselskab

Aabenraa - Telefon Nr. 6-7 og 53

og dens Kontorer
ved Grænsen

i *Krusaa*: ved Speditør Peter Hansen, Telefon Nr. 516

i *Padborg*: i Købmand Th. Hansens Ejendom Telefon Nr. 333

udsteder

Turistmark — Checks

køber og sælger

Fremmed Valuta

udfører

alle Bankforretninger

paa kulanteste Vilkaar

Indreg.

Brug om Sommeren



**ZEBERG'S
Maatter** i

MANILA-VELOUR 1 cm tyk
KOKOS PLYDS 2½"

„BIL-MAATTER“

v. Aage Zeberg

Varemærke

Grundl. 1923 C. Plougsvej 6
København V. (nær Forum)

Alle Modeller

Telefon Eva 722

Forl. Prisliste

LAGERBESØG ANBEFALES

Gilbert Wulff Automobilreparation

Frederiksberg Allé 76

Alleenberg-Garagerne

Telef. Vester 7505 (Privat Godth. 3433 x)

2/3 DANSK ALFA-LAVAL

Prøv vort Automobilværksted

Alle Reparationer udføres

Moderne Arbejdsmetoder

Spec.: Hovedreparationer

MØLLEGADE 26 TELEFON 7429

DKW

har Forhjulstræk, er skridsikker og elegant, kører 100 Kilometer paa 6 Liter Benzin og koster kun Kr. 80.- i aarlig Skat. — Lad os demonstrere DKW for Dem. — Vi yder Dem den bedste Service i Danmarks ældste DKW Service Station.

A/S. ASRA, Rosenørnsalle 10. Central 5753

D. K. W. Special Service Station. Mimersgade 71. — TAgA 61 09.

NY OG LET
„Sporty“



Den Støvle, De skal have paa, maaske en hel Dag, maa ikke være stiv og ubehagelig; Codan's nye „Sporty“ er let og bekvem, da Skaffet er af det smidigste Gummi. Ved en Rem overst paa Skaffet kan De altid faa Støvlen til at slutte tæt om Benet, saaledes at saavel Fod som Ben faar den behageligste Beskyttelse og Hvile.

C O D A N
GUMMISTØVLER

- hold paa det danske

Svend Christensen's AUTO-VÆRKSTED A/S

Sdr. Boulevard 35, Tlf. Eva 3042

Spec.: Hovedreparationer

Alle Mærker i Gummi og Reservedele
til billigste Dagspriser

POUL THOMSEN

1ste Klasses Special-Værksted for

**HARLEY-
DAVIDSON**

Fineste Arbejde! Billige Priser!
Maskiner hentes gratis overalt!

DEN NY AUTOPARK

Vester Farimagsgade 21. Tlf. Palæ 5076
Efter Kl. 18 Holte 1219

Auto-Værksted

Ingeniør O. Lund

Specialitet: Tyske Mærker

Fælledvej 10 Telf. Nora 8056

København

Karosseri Reparation

Axel Hansen, Sdr. Boulevard 35

Telefon Central 14810

Lige ved Kødbyens store

Garage Etablissement, Haimtorvsgade

A. SCHACK ERIKSEN

Studiestræde 48. — Telefon Byen 8344

SPEJLGLAS

med og uden Facet for Automobiles

NUMMERGLAS

og BUEDE GLAS leveres

Klargøring til Syn

EJERSKIFTNING OG INDRIGSTRERING

bedst og billigst hos

WOLSTRUP PETERSEN

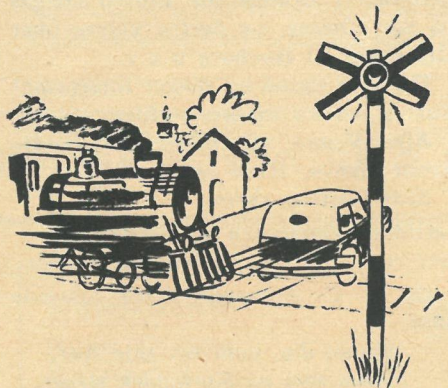
Gl. Kongevej 4

Telf. Palæ 5202

OM FÆRDSEL

Herr Redaktør!

Mon De ikke vil tage Dem af et Forhold, som jeg saa at sige dagligt ærgerr mig over, og som medfører betydelige Gener for Færdslen i de københavnske Gader. Jeg tænker paa Situationen i et befærdet Gadekryds, hvor en Del Vogne til Stadighed samles for rødt Lys, og hvoraf nogle skal lige ud, nogle til venstre og nogle til højre. Hvis Gaden er saa smal, at der kun er Plads til een Række Vogne, er der jo ikke noget at paatale, men er der Plads til to Rækker Vogne, eventuelt een Række Vogne plus Sporvogne, vil man næsten altid være Vidne til, at de Vogne, der skal til venstre (eller i hvert Fald enkelte af dem) holder helt ude til højre. Det naturlige, rimelige og hensynsfulde maa dog være, at de Vogne, der skal til venstre, holder i den venstre Del af Kørebanen, eventuelt bag Sporvognen, medens



De skal stoppe for rødt Blink!

Sørensen's Autoværksted

Vester Farimagsgade 37

(Gl. Banegaardsterræn - Lige bag Shellhuset)

Aaben Dag og Nat

Autohjælp

Alle Reservedele

Telf. Central 757



Tlf. 10547 Solbjergvej 11. Frbg.

Forchromnings- & Forniklingsanstalt

J. A. Wallins Eftf., N. V. Hansen

Telf. V. 9712 - Bianco Lunosalle 8.

Udfører alt Automobilarbejde indenfor Branchen

KØRESKOLER

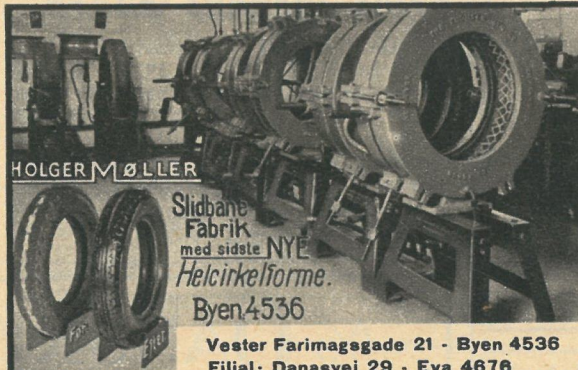
Harald Petersen

Træff. 12-1. »Chryslers-Udsalg

Kr. Bernikowsgade 2

HP Privat Gentofte 532

Central
9466



Vester Farimagsgade 21 - Byen 4536
Filial: Danaevej 29 - Eva 4676

Spar 60%

ved Paalægning
af nye

Slidbaner

hos

Holger Møller

og faa

100%

Bremsekræft

Rob. D. Rasmussen

Autoværksted

Vester Fælledvej 84

Auto-Service af enhver Art

Telefon Eva 958

Privat:

Telf. Lyngby 1178

HOLGER NIELSEN

Garageanlæg og Reparation

Strandboulevard 30. — Telefon: Central 7302.

Stor lukket Hal med Lift og Tryksmøring. - Benzin - Olie - Vognvask

Komplet Service 10 Kroner.

ALWAYS AUTO-RADIO Ny Model!

5 Rørs Super

Effektiv, langtrækkende, driftssikker. Centralstøjfilter. Ingen Suppressors nødvendige. Flot Skala med Stationsnavne og Fjernstyring. Langbølge-Område for Kalundborg. Stor pragtfuld Tone. Ingen Batterier nødvendige

Kr. 395⁰⁰

exclusiv Installering i Vogn

Vi opgiver nærmeste Forhandler

WILHELM JOHNSEN

H. C. Ørstedsvvej 54 · København V.
Central 1544, 9744 og 2861

Brug
**Wiedemanns
Konserver**
paa Udflugterne.

Averter i »MOTOR«

de øvrige (Vognene lige ud og til højre) holder i den højre Del af Kørebanelen.

Jeg saa i Hamborg sidste Sommer, at der ved Kryds som de ovennævnte var ophængt store tydelige Skilte, der delte Kørebanelerne i Striber for Færdsel til venstre og for Færdsel lige ud og til højre. Noget lignende kan ses ved »Slussen« i Stockholm, den saakaldte Trafikmaskine.

Tag eksempelvis Hjørnet af Bredgade og Dronningens Tværgade: Sporvogn Linie 1 holder ved Koncertpalæet. Mellem Sporvognen og Fortovet en Bil, der skal til venstre ad Dronningens Tværgade, og bag denne en Række Biler, der skal videre fra Kongens Nytorv til Grønningen. Hvis nu denne ene Dronningens Tværgade-Mand var saa hensynsfuld at holde bag Sporvognen (han kan dog ikke svinge, før Sporvognen er kørt), vilde han i Stedet for at spærre og sinke Færdslen, medvirke til det, vi alle bør tilstræbe, den »glidende« Færdsel.

Med Højagtelse

A. Munkebo,

Civilingeniør, cand polyt.
Medlem Nr. 12,720.



Engelske Baner averterer med, at de ikke passer ubevogtede Overskæringer.

Dansk Automobil Fabrik



v/ Robert Svendsen (tidligere H. C. Christiansen)
Willemoesgade 78, Kbhvn. Ø. Central 7205 - Øbro 5390

Reserve dele: „REO“ — „RENAULT“

Alle Reparationer hurtigt af 1. Kl.s Mekanikere

Auto-Køler-Centralen

Jb Andersen - Halmtorvet 13

Tlf. Eva 3530 - Privat: Eva 3514

Automobilkølere nye og brugte · Alle Mærker

Rensning samt Udkogning af Kølere med Garanti
Reparationer omgaaende

NIELSEN & LARSEN

Mekanisk Værksted

Peter Bangsvej 34

Telefon Godth. 6005

UDBORING OG SLIBNING AF CYLINDRE

Fabrikation af Stempler og Reserve dele. Ventil sæder isættes!

NIELSEN & NIELSEN

Landskronagade 56. Telefon Ryvang 1130.

Reparation af Last- og Luksusvogne
Autoriseret Chevrolet Værksted

Studebaker

I. S. V. Weilbach Camperingstelte

Borde, Stole og Senge

Katalog sendes gratis og franko

Se Udstillingen v. Geels Bakke

15. Maj til 1. Juli

Flag, Presenninger
og Haveparasoller

Brug „TENTOL“ til Imprægnering af
Telte og Kalescher.

Niels Juelsgade 6. Tlf. 1220
13064

Solskinstag

»Det forskydelige Tag« kan paa-
monteres enhver lukket Vogn,
ogsaa paa Vogne med Staaltag.

Eneste Specialfabrik

Holbæk Limousettefabrik

Finsensvej 37 Godthaab 6688
København F.



RIDESTOVLER

ikke Raffelbagere, enest.
Snit og Pasform for Damer
og Herrer. Prima Box 33.00
Læder- Gummi- og Stof-
frakker i Flyverfac. - Ride-
benklæder, Oliekapper,
Handsker, Hjelme, Huor,
Briller etc.

Dame-Læderpjækkerter.
Læder Dirt-Trackveste.

Motor-Dress
Blaagaardsg. 24. Nora 2536
Specialitet: Motocykle-
Beklædning. - Værene
sendes overalt i Danmark

BRØNNUM

KONDITORI OG KAFE

TORDENSKJOLDSDGADE 1

Hjørnet af Kongens Nytorv

TELEFON: 365 og 9688



Kgl. Hof-Guldtrækker
Kgl. svensk Hofleverandør

C. L. SEIFERT A/S

St. Regnegade 12. København.

Telegram-Adresse: Clseifert. Telefon 297 (5 Ledn.)

Knapper, Armbind og Chaufførkasketter

Amager Ophug

Brugte Biler købes. Reserve dele sælges.
Amagerbrogade 84. Telefon Amager 927

hoteller og restauranter

angiver at vedkommende Hotel eller Restaurant har Overenskomst med Forenede Danske Motorejere.

AARHUS

Hotel Royal
Telefon 11 (9 Ledninger). Statstelefon 14
Jyllands mest fornemme Hotel. 132 elegant monterede Værelser. Alle Bekvemmeligheder. — Autogarager forefindes.

KALUNDBORG

Hotel Postgaarden
Telefon 2-87
Godt Køkken. Rindende varmt og koldt Vand paa alle Værelserne. Moderne Garager (gratis) K.D.A.K.

ODENSE

Grand Hotel
Ny stor Udvidelse.
126 Værels., 160 Senge, 75 Badev. Store Garager. Telefon 587 (10 Linier) Statstelefon Nr. 18.

Odense —

og vi spiser i

Restaurant „Skoven“

Telefon 4300 - 9090

og

i „Bryggergaarden“

Telefon 2896 - 6724 - 6725

H. V. BANG

tidl. Hotel Alssund, Sønderborg.

SØNDERBORG

Riviera Hotellet Alhambra,
beilgg. dir. v/ Chr. X Bro. Det ideelle Turisth., nymont., varmt og koldt Vand, enest. Udsigt mod Alssund og Østersøen, Restaur., Terrasse, Garager. Tlf. 79 og 957

Rejs til Bornholm

med de store »66« Baade:

»Hammershus«, »Bornholm«, »Frem« og »Østersøen«.

største, hurtigste og komfortableste Passagerskibe til Bornholm.

1) Daglig fra Havnegade Kl. 23.15 direkte til Rønne. Fra 20. Juni til 15. August tillige hver Søndag Kl. 8.40 Form. fra Havnegade direkte til Rønne. Ankomst Kl. 15.50. Automobile Kr. 1.80 pr. 100 kg.

2) Over Sverige til Bornholm.

a) Over Ystad til Rønne med M/S »Frem« hver Søndag, Onsdag og Fredag i Tiden 23. Juni til 20. August. Afgang fra Ystad Kl. 13.15. Ankomst til Rønne Kl. 16.15.

b) Over Simrishamn til Allinge (Hammerhavnen) med S/S »Østersøen« hver Søndag, Mandag, Tirsdag, Torsdag og Lørdag i Tiden 21. Juni til 21. August. Afg. fra Simrishamn Kl. 11.50. Ank. til Allinge Kl. 14.15.

Automobiler Sverige—Bornholm Kr. 1.10 pr. 100 kg.

Nærmere ved Selskabets Ekspeditioner, Tordenskjoldsgade 34, Tlf. 1865 og 11865 og Selskabets Ekspedition i Rønne, ved Havnen, Tlf. 159 og 411.

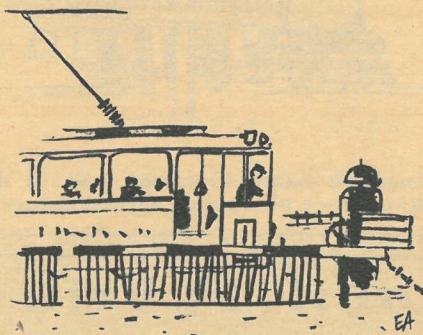
Aktieselskabet Dampskibsselskabet paa Bornholm af 1866.

HØFLIGHED

At det altid er uopdraget, at Trafikanter raaber Ukvemsord efter hinanden paa Gaden, kan vi vel hurtigt blive enige om, men naar en Forretningsmand som en Kørelærer, der lever af at oplære Motorfolk, bl. a. vel ogsaa i korrekt Optræden, ogsaa gør sig skyldig i noget saadant, saa undres man. Engang i Vinter startede jeg min Vogn paa en Parkeringsplads for at køre til min Forretning, som ligger 200 m derfra; Motoren var iskold, saa jeg kørte temmeligt langsomt, jeg kom til at køre med 2 Cyklister paa min højre Side og var derfor midt i Gaden. Pludselig sætter en Vogn badved i med en kraftig Tuden og forsøgte samtidig at overhale højre om; dette var ugørligt paa Gr. af Cyklisterne. 25 m længere fremme svinger jeg ind til højre til min Butik. Vognen bagved var en 2 Pers. Skolevogn med Læreren selv ved Rattet, han kører op paa Siden af mig. Føreren læner sig ud og raaber rød i Hovedet af Raseri: »Skvadderhoved«, hvorefter han forsvandt i et Sus. Bag paa Vognen var et flot Skilt med Tlf. Nr., Adresse og Navnet paa en ret kendt Kørelærer.

I Sommer skal min Datter lære at køre Bil; det bliver ikke hos ham med »Skvadderhovedet«.

Medlem Nr. 10.055.



Der er Tale om, at Slingerupbanen skal trafikeres med Sporvogne.

Automobilværkstedet Den nye Autopark

Vester Farimagsgade 21
Telefon Byen 8278

Reparation af alle Vogntyper
M. WAGNER

Steffensen & Andersen
Autoblikkenslageri & Kølerfabrik
Frederikssundsvej 13
Telf. Central 16 29

C.M.Eriksen & Søn

Odense. Bjergegade 3-5. Telf. 5797

Originale Harrison Kølerblokke
isættes enhver Køler.

Reparation af Kølere. Opretning af Karosserier og Skærme. Autogensvejsning.

● DUCOLAKERING

INDUSTRI-TRYKKERIET

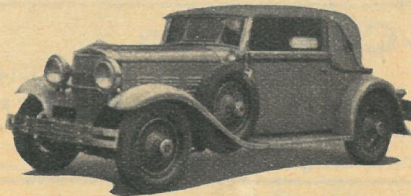
Bernhard Schmidt

Stormgade 12 Kbhvn. K.
Telefon Central 10580

Vilixir

mod Haaraffald,
Skæl og graa Haar
Spørg Deres Frisør.

KAROSSERIFABRIKEN „LANDSKRONA“



Tegninger og Tilbud
til Tjeneste

CHARLES E. JENSEN
LANDSKRONAGADE 25
TELF. RYVANG 1258

HANS FYHN

KØLER OG METALVAREFABRIK
BLAAGAARDSGADE 36 - TELF. 6572

Nye Kølere, Reparationer, Opretning af
Lygter, Pladehjul, Benzintanke, Foraksler.

Godsforsendelse pr. Bane:
Københavns Hovedbanegaard

GARAGEGAARDEN

Garager. Autovask. Smøring.

Nørrebrogade 39. (Indkørsel: Slotsgade 3). Central 1600.

HELLESENS SENIOR



HELLESENS SENIOR

er en stor, stærk, paalidelig Haandlygte.

HELLESENS SENIOR

giver blændende Lys Aar efter Aar med verdenskendte Tøreliment. **HELLESENS**

HELLESENS SENIOR

i Regn og Blæst uden at blinke. Absolut farefri i Garager, Stalde, Pakhuse og i Hjemmet.

Henning Klee

Godthaabsvej 34, Kbhvn. F.
Telf. Central 11055 (2 Ledn.)

Udslibning af Cylindre med
Kryds-Polerede Slidflader

Montering af

“Centricast” Slidforinger.

„Nova“ Nelson Bohnalite
Stempler giver **max. Økonomi.**

Istøbning af Metal i Plejl-
stænger og Hovedlejer.

Afslibning af Krumtapaksler
og mask. Tilpasning af Lejer

Præcisionsarbejde
og omgaaende Levering

100.000 „Nova“ Stempel- og Olieringe
samt Seeger Sikringsringe for Stem-
pelpinde leveres fra Lager.

Forlang mit Udslib-
nings-Certificat ved
Ordrens Afgivelse -
og forlang det
udleveret af Deres
Mekaniker, naar De
betaler Regningen.

Det har Værdi den
Dag, De vil sælge
Deres Bil.

Alt Gods sendes til Frederiksberg Station

Fra 1. Maj - kan De komme til

Helsingborg

med den private
Person- og Automobilfærge

„ASA-THOR“

Fra Helsingør Hverdage
hver hele Time: Kl. 8⁰⁰ 9⁰⁰ 10⁰⁰ osv.

Fra Helsingborg Hverdage
hver halve Time: Kl. 8³⁰ 9³⁰ 10³⁰ osv.

Søn- og Helligdage 1 Time tidligere.
Forlang Fartplan.

NORDISK RUTE- OG FÆRGEFART A/S
København - Islands Brygge 22
Tlf. C. 12612 - 556 - 576

Husteded—Rorvig

Automobilfærge „Korsbage“

FARTPLAN

22. Maj 1937 — 20. Oktober 1937

Hverdage, ogsaa Grundlovsdagen

Fra Husteded: f650 845 1050 1250 1455

1605 c1710 d1755 1855 e2020 d2055 c2150

Fra Rorvig: f555 815 915 1120 1320 1530

c1635 d1705 1825 c1940 d2020 c2115

c) Kun Lørdage ^{20/6-14/8}. d) Daglig undtagen Lør-

dage i Tiden ^{20/6-14/8}. f) Kun Mandage ^{20/6-18/8}.

Søn- og Helligdage.

Fra Husteded: e705 830 1010 1115 1245

1345 1500 1610 1715 1830 1940 2050 g2200

Fra Rorvig: e635 745 930 1040 1205 1315

1420 1535 1645 1800 1910 2020 g2125

e) Kun Juni, Juli og August. g) Kun Søndage i

Tiden ^{27/6-15/8}.

Overfartstid 25 Min. Restauration om

Bord. (Tlf. Husteded 12 og 156). Ra-

batkort m. 10 Kuponer for Pers. og

Motorv. Sæsonkort 150 Kr. Førerne af

Motorvogne og Motorcykler befordres

frit. Forudbest. af Plads til Biler Tlf.

Husteded 150 og 23 (Husteded-Exp.)

og Isøre 33 (Rorvig-Exp.)

Storstrømsoverfarten

Automobilfærgerne

„Masnedssund“ og „Gaabense“

Maj, Juni, Juli, August, September

Afgang fra Gaabense:

6⁰⁰ 6³⁰ 7³⁰ 8¹⁵ 9⁰⁰ 10⁰⁰ 11⁰⁰

12⁰⁰ 13⁰⁰ 14⁰⁰ 15⁰⁰ 16⁰⁰ 17⁰⁰ 18⁰⁰

19⁰⁰ 20⁰⁰ 21⁰⁰ 22⁰⁰ 23⁰⁰ 24⁴⁵*

Afgang fra Masnedssund:

6⁴⁵ 7³⁰ 8¹⁵ 9⁰⁰ 10⁰⁰ 11⁰⁰ 12⁰⁰

13⁰⁰ 14⁰⁰ 15⁰⁰ 16⁰⁰ 17⁰⁰ 18⁰⁰ 19⁰⁰

20⁰⁰ 21⁰⁰ 22⁰⁰ 23⁰⁰ 24⁰⁰ 13⁰*

Pinsemorgen Ekstrature

Afgang fra Masnedssund: 5¹⁵ 5⁴⁵

Afgang fra Gaabense: 4³⁰ 5⁰⁰

* Sejles kun Søn- og Helligdage i Juni —

Juli — August.

Selskabet forbeholder sig Ret til Forandringer

i Fartplanen og paatager sig intel An-

svaret for Forstyrrelser i Driften. Restauration

ombord.

Telefon Vordingborg 239 - Ore-

hoved 7. Kontor: Kbhvn. Havnegade 43.

Telefon 556 - 576 Billelsalg ombord.

Sallingsund Færge

Telefon Nykøbing Mors 201

Til Thy, Mors og Salling

Automobilfærge „Sallingsund“

(Motorfolkets Færge)

FARTPLAN

1. April—1. Oktober

Afgang fra Mors (Sallingsund)

5⁰⁰* 6⁰⁰ 7⁰⁰ 8⁰⁰ 9⁰⁰ 10⁰⁰ 11⁰⁰ 12¹⁰ 13⁰⁰

14⁰⁰ 15⁰⁰ 16⁰⁰ 17⁰⁰ 18⁰⁰ 19⁰⁰ 20⁰⁰ 21⁰⁰ 22⁰⁰

23⁰⁰ 23³⁰*

Afgang fra Salling (Pinen) 10 Minutter senere

*) Kun Søn- og Helligdage.

Overfart 5 à 6 Minutter

I Pinen paa Sallingsiden findes direkte Telefon-

forbindelse til Færgpersonalet paa Morssiden

SPAR TID • SPAR PENGE



og tag altid med Assens-Aarøsund-Færge

• 22. Maj—1. Oktober 1937:

Fra Assens: 6⁴⁵ 10²⁵ 14⁰⁵ 16³⁵ 20¹⁵ Fra Aarøsund: 7⁵⁰ 11²⁰ 15¹⁵ 17⁴⁰ 21¹⁵

Restauration ombord. — Overfartstid ca. 50 Minutter. — Bedste Betjening.

Nye Dæksaloner

Telf. Assens 200

INDIA SUPER



INDIA NYE SUPER er et fænomenalt stærkt Dæk - det er lydløst - det er skridsikkert - det koster ikke mere end almindelige Dæk

43-
24
678402
103.
26-
139.-
189.40

AXEL ØRREGAARD - ST. KONGENSG. 110 - KØBENHAVN

24
26
144
72
86.